

บทที่ 3

การปฏิบัติตามมาตรการติดตามตรวจสอบผลกระทบสิ่งแวดล้อม

การติดตามตรวจสอบคุณภาพสิ่งแวดล้อม โครงการกาญจนบุรี ไบโอดี-เอ็นเนอร์ยี (ครั้งที่ 2) ของ บริษัท กาญจนบุรี ไบโอดี-เอ็นเนอร์ยี จำกัด ระหว่างเดือนกรกฎาคม-ธันวาคม 2568 ประกอบด้วยการตรวจวัด คุณภาพอากาศจากปล่องระบาย คุณภาพอากาศในบรรยากาศ ความเร็วลมและทิศทางลม ระดับเสียง คุณภาพ น้ำใต้ดิน คุณภาพดิน เถ้าหนักและเถ้าเบา คุณภาพน้ำทิ้ง คุณภาพอากาศในสถานประกอบการ และค่าความร้อน ซึ่งดำเนินการตรวจวัดและวิเคราะห์โดย บริษัท เทคนิคสิ่งแวดล้อมไทย จำกัด

3.1 วัตถุประสงค์

1. เพื่อติดตามตรวจสอบผลกระทบสิ่งแวดล้อมโครงการกาญจนบุรี ไบโอดี-เอ็นเนอร์ยี (ครั้งที่ 2) ของบริษัท กาญจนบุรี ไบโอดี-เอ็นเนอร์ยี จำกัด ตามข้อกำหนดในรายงานการประเมินผลกระทบสิ่งแวดล้อม
2. เพื่อนำผลการติดตามตรวจสอบผลกระทบสิ่งแวดล้อม ไปเปรียบเทียบกับเกณฑ์มาตรฐาน และนำไปกำหนดเป็นแนวทางในการวางแผนการจัดการสิ่งแวดล้อมต่อไป
3. เพื่อเป็นข้อมูลเฝ้าระวังปัญหามลพิษที่อาจก่อให้เกิดผลกระทบต่อสุขภาพพนักงานและชุมชน โดยรอบโครงการ

3.2 ผลการดำเนินงานตามมาตรการติดตามตรวจสอบคุณภาพสิ่งแวดล้อม

ผลการดำเนินงานตามมาตรการติดตามตรวจสอบคุณภาพสิ่งแวดล้อมตามที่เสนอในรายงาน การประเมินผลกระทบสิ่งแวดล้อมโครงการกาญจนบุรี ไบโอดี-เอ็นเนอร์ยี (ครั้งที่ 2) บริษัท กาญจนบุรี ไบโอดี-เอ็นเนอร์ยี จำกัด ซึ่งได้รับความเห็นชอบรายงานการเปลี่ยนแปลงรายละเอียดโครงการเลขที่ สกพ. 5502/8059 ลงวันที่ 2 สิงหาคม 2561 จากสำนักงานคณะกรรมการกำกับกิจการพลังงาน และ สผ. มีมติรับทราบตามหนังสือที่ ทส 1010.7/9874 ลงวันที่ 2 สิงหาคม 2561 ได้รับความเห็นชอบจากสำนักงาน นโยบายและแผนทรัพยากรธรรมชาติและสิ่งแวดล้อม สามารถสรุปผลการดำเนินงานตามมาตรการติดตาม ตรวจสอบผลกระทบสิ่งแวดล้อมได้ดังตารางที่ 3.2-1 รายละเอียดดังนี้

- | | |
|------------------------------|---------------------------------|
| 1. คุณภาพอากาศ | 8. สภาพสังคม-เศรษฐกิจ |
| 2. ระดับเสียง | 9. บันทึกสถิติการเกิดอุบัติเหตุ |
| 3. คุณภาพน้ำ | 10. สุขภาพ |
| 4. คุณภาพน้ำใต้ดิน | |
| 5. คุณภาพดิน | |
| 6. การจัดการกากของเสีย | |
| 7. อาชีวอนามัยและความปลอดภัย | |

ตารางที่ 3.2-1 ผลการปฏิบัติตามมาตรการติดตามตรวจสอบคุณภาพสิ่งแวดล้อม โครงการกาญจนบุรี ไบโอดีเอ็นเอ (ครั้งที่ 2)
 ของ บริษัท กาญจนบุรี ไบโอดีเอ็นเอ จำกัด ระหว่างเดือนกรกฎาคม-ธันวาคม 2568

เงื่อนไขมาตรการ	ดัชนีการตรวจวัด	ความถี่	ผลการปฏิบัติตามมาตรการ	ปัญหา อุปสรรค ที่ไม่สามารถ ปฏิบัติตาม มาตรการและ แนวทางแก้ไข	หลักฐานและ เอกสารอ้างอิง
1. คุณภาพอากาศ 1.1 คุณภาพอากาศจากแหล่งกำเนิด - ตรวจวัดบริเวณปล่องหม้อน้ำ จำนวน 4 ปล่อง โดยระยะแรกตรวจวัด จำนวน 2 ปล่อง ส่วนที่เหลือจะให้การตรวจวัดในระยะต่อไป เมื่อมีการติดตั้งและเปิดใช้งาน	- กรณี Normal Operation ตรวจวัด SO ₂ , NO _x , ฝุ่น และความทึบแสง (Opacity) - กรณี Soot Blow ตรวจวัด Particulate	- ปี ละ 2 ครั้ง ช่วงเวลาเดียวกับ การตรวจวัด คุณภาพอากาศ ในบรรยากาศ	- ในช่วงเดือนกรกฎาคม-ธันวาคม 2568 โครงการดำเนินการตรวจวัดคุณภาพอากาศจากปล่องระบาย เมื่อวันที่ 26 ธันวาคม 2568 ผลการตรวจวัด พบว่า มีค่าอยู่ในเกณฑ์มาตรฐานตามรายงานการประเมินผลกระทบสิ่งแวดล้อม โครงการกาญจนบุรี ไบโอดีเอ็นเอ (ครั้งที่ 2) ของบริษัท กาญจนบุรี ไบโอดีเอ็นเอ จำกัด พ.ศ. 2561, ประกาศกระทรวงอุตสาหกรรม เรื่องกำหนดค่าปริมาณของสารเจือปนในอากาศที่ระบายออกจากโรงไฟฟ้า พ.ศ. 2568 และประกาศกระทรวงทรัพยากรธรรมชาติและสิ่งแวดล้อม เรื่องกำหนดมาตรฐานควบคุมการปล่อยทิ้งอากาศเสียจากโรงไฟฟ้า พ.ศ. 2566 สำหรับค่าความทึบแสง (Opacity) มีค่าอยู่ในเกณฑ์มาตรฐานตามประกาศกระทรวงอุตสาหกรรม เรื่องกำหนดค่าปริมาณเขม่าควันที่เจือปนในอากาศที่ระบายออกจากปล่องของหม้อน้ำของโรงงาน พ.ศ. 2549 และประกาศกระทรวงทรัพยากรธรรมชาติและสิ่งแวดล้อม เรื่องกำหนดมาตรฐานค่าความทึบแสงของเขม่าควันจากสถานประกอบกิจการที่ใช้หม้อไอน้ำ พ.ศ. 2548	-	-

ตารางที่ 3.2-1 (ต่อ) ผลการปฏิบัติตามมาตรการติดตามตรวจสอบคุณภาพสิ่งแวดล้อม โครงการกาญจนบุรี ไบโอดีเอ็นเอ (ครั้งที่ 2)
ของ บริษัท กาญจนบุรี ไบโอดีเอ็นเอ จำกัด ระหว่างเดือนกรกฎาคม-ธันวาคม 2568

เงื่อนไขมาตรการ	ดัชนีการตรวจวัด	ความถี่	ผลการปฏิบัติตามมาตรการ	ปัญหา อุปสรรค ที่ไม่สามารถ ปฏิบัติตาม มาตรการและ แนวทางแก้ไข	หลักฐานและ เอกสารอ้างอิง
1. คุณภาพอากาศ (ต่อ) 1.2 คุณภาพอากาศในบรรยากาศ ตรวจวัดจำนวน 2 จุด คือ - สำนักสงฆ์เขาถ้ำพระ (A1) - วัดบ้านเก่า (A2)	<ul style="list-style-type: none"> - ฝุ่นละอองรวม (TSP) เฉลี่ย 24 ชั่วโมง - ฝุ่นละอองขนาดเล็กกว่า 10 ไมครอน (PM-10) เฉลี่ย 24 ชั่วโมง - ก๊าซซัลเฟอร์ไดออกไซด์ (SO₂) เฉลี่ย 1 ชั่วโมง - ก๊าซไนโตรเจนไดออกไซด์ (NO₂) เฉลี่ย 1 ชั่วโมง - ความเร็วลมและทิศทางลม (จำนวน 1 สถานี) 	- ปีละ 2 ครั้ง/ครั้งละ 7 วันต่อเนื่อง	- โครงการดำเนินการตรวจวัดคุณภาพอากาศในบรรยากาศตามที่มาตรการกำหนด โดยตรวจวัดบริเวณสำนักสงฆ์เขาถ้ำพระ และบริเวณวัดบ้านเก่า ระหว่างวันที่ 22-29 ธันวาคม 2568 ผลการตรวจวัด พบว่า ปริมาณ TSP และ PM-10 มีค่าอยู่ในเกณฑ์มาตรฐานตามประกาศคณะกรรมการสิ่งแวดล้อมแห่งชาติ ฉบับที่ 10 (พ.ศ. 2538) และฉบับที่ 24 (พ.ศ. 2547) ปริมาณ SO ₂ ^(1hr) มีค่าอยู่ในเกณฑ์ตามประกาศคณะกรรมการสิ่งแวดล้อมแห่งชาติ ฉบับที่ 12 (พ.ศ. 2538) และฉบับที่ 21 (พ.ศ. 2544) สำหรับปริมาณ NO ₂ มีค่าอยู่ในเกณฑ์มาตรฐานตามประกาศคณะกรรมการสิ่งแวดล้อมแห่งชาติ ฉบับที่ 33 (พ.ศ. 2552) รายละเอียดแสดงในหัวข้อ 3.4.2 บทที่ 3	-	-

ตารางที่ 3.2-1 (ต่อ) ผลการปฏิบัติตามมาตรการติดตามตรวจสอบคุณภาพสิ่งแวดล้อม โครงการกาญจนบุรี ไปโอ-เอ็นเนอร์ยี (ครั้งที่ 2)
ของ บริษัท กาญจนบุรี ไปโอ-เอ็นเนอร์ยี จำกัด ระหว่างเดือนกรกฎาคม-ธันวาคม 2568

เงื่อนไขมาตรการ	ดัชนีการตรวจวัด	ความถี่	ผลการปฏิบัติตามมาตรการ	ปัญหา อุปสรรค ที่ไม่สามารถ ปฏิบัติตาม มาตรการและ แนวทางแก้ไข	หลักฐานและ เอกสารอ้างอิง
2. ระดับเสียง ตรวจวัดจำนวน 2 สถานี คือ - วัดโป่งเสี้ยว (S1) - หมู่ที่ 1 ตำบลบ้านเก่า (S2) - บริเวณริมรั้วโครงการด้านทิศ ตะวันออก	- ระดับเสียงเฉลี่ย 24 ชั่วโมง (Leq 24 hr) - ระดับเสียงพื้นที่ฐาน (L ₉₀ L _{dn} และ L _{max}) - ระดับเสียงทั่วไปเฉลี่ย 24 ชั่วโมง (Leq 24 hr)	- ปีละ 2 ครั้ง ครั้งละ 7 วันต่อเนื่อง - ปีละ 2 ครั้ง ครั้งละ 7 วันต่อเนื่อง	- โครงการดำเนินการตรวจวัดระดับเสียงตามที่มาตรการกำหนด โดยตรวจวัดบริเวณวัดลุ่มโป่งเสี้ยว วัดบ้านเก่า และบริเวณ ริมรั้วโครงการด้านทิศตะวันออก ระหว่างวันที่ 22-29 ธันวาคม 2568 ผลการตรวจวัด พบว่า มีค่าอยู่ในเกณฑ์ มาตรฐานตามประกาศคณะกรรมการสิ่งแวดล้อมแห่งชาติ ฉบับที่ 15 (พ.ศ. 2540) เรื่องกำหนดมาตรฐานระดับเสียง โดยทั่วไป และประกาศกระทรวงอุตสาหกรรม เรื่องกำหนด ค่าระดับเสียงรบกวนและระดับเสียงที่เกิดจากการประกอบ กิจการโรงงาน พ.ศ. 2548 สำหรับค่า L ₉₀ และ L _{dn} ไม่สามารถเทียบกับเกณฑ์มาตรฐานได้ เนื่องจากไม่มีเกณฑ์ มาตรฐานกำหนด รายละเอียดแสดงในหัวข้อ 3.4.4 บทที่ 3	-	-

ตารางที่ 3.2-1 (ต่อ) ผลการปฏิบัติตามมาตรการติดตามตรวจสอบคุณภาพสิ่งแวดล้อม โครงการกาญจนบุรี ไปโอ-เอ็นเนอร์ยี (ครั้งที่ 2)
ของ บริษัท กาญจนบุรี ไปโอ-เอ็นเนอร์ยี จำกัด ระหว่างเดือนกรกฎาคม-ธันวาคม 2568

เงื่อนไขมาตรการ	ดัชนีการตรวจวัด	ความถี่	ผลการปฏิบัติตามมาตรการ	ปัญหา อุปสรรค ที่ไม่สามารถ ปฏิบัติตาม มาตรการและ แนวทางแก้ไข	หลักฐานและ เอกสารอ้างอิง
3. คุณภาพน้ำ ตรวจวัดบริเวณบ่อบำบัดน้ำทิ้งของโครงการ	<ul style="list-style-type: none"> - pH - Temperature - TDS - TSS - Oil & Grease - SAR - Conductivity - DO 	- ทุก 1 เดือน	- โครงการดำเนินการตรวจวัดคุณภาพน้ำทิ้งบริเวณบ่อบำบัดน้ำทิ้งของโครงการ เป็นประจำทุกเดือน โดยในช่วงเดือนกรกฎาคม-ธันวาคม 2568 ผลการตรวจวัด พบว่า มีค่าอยู่ในเกณฑ์มาตรฐานตามประกาศกระทรวงอุตสาหกรรม เรื่องกำหนดมาตรฐานควบคุมการระบายน้ำทิ้งจากโรงงาน พ.ศ. 2560 และประกาศกระทรวงทรัพยากรธรรมชาติและสิ่งแวดล้อม เรื่องกำหนดมาตรฐานควบคุมการระบายน้ำทิ้งจากโรงงานผลิตพลังงานไฟฟ้า พ.ศ. 2565 และรายงานการประเมินผลกระทบสิ่งแวดล้อม บริษัท กาญจนบุรีไปโอ-เอ็นเนอร์ยี จำกัด พ.ศ. 2561 สำหรับค่า Conductivity และ SAR ไม่สามารถเทียบกับเกณฑ์มาตรฐานได้ เนื่องจากไม่มีเกณฑ์มาตรฐานกำหนด รายละเอียดแสดงในหัวข้อ 3.4.5 บทที่ 3	-	-

ตารางที่ 3.2-1 (ต่อ) ผลการปฏิบัติตามมาตรการติดตามตรวจสอบคุณภาพสิ่งแวดล้อม โครงการกาญจนบุรี ไบโอดีเอ็นเอ (ครั้งที่ 2)
ของ บริษัท กาญจนบุรี ไบโอดีเอ็นเอ จำกัด ระหว่างเดือนกรกฎาคม-ธันวาคม 2568

เงื่อนไขมาตรการ	ดัชนีการตรวจวัด	ความถี่	ผลการปฏิบัติตามมาตรการ	ปัญหาอุปสรรคที่ไม่สามารถปฏิบัติตามมาตรการและแนวทางแก้ไข	หลักฐานและเอกสารอ้างอิง
3. คุณภาพน้ำ น้ำในหม้อน้ำ และน้ำใน Cooling Tower	- pH - Conductivity - TDS	- ทุก 1 เดือน	- โครงการดำเนินการตรวจวัดคุณภาพน้ำทั้ง บริเวณน้ำในหม้อน้ำ และน้ำใน Cooling Tower เป็นประจำทุกเดือน โดยในช่วงเดือนกรกฎาคม-ธันวาคม 2568 ผลการตรวจวัดพบว่า น้ำในหม้อน้ำ มีค่าอยู่ในเกณฑ์มาตรฐานตามประกาศกระทรวงอุตสาหกรรม เรื่องคุณสมบัติของน้ำสำหรับหม้อน้ำ พ.ศ. 2549 และน้ำใน Cooling Tower มีค่าอยู่ในเกณฑ์มาตรฐานตามประกาศกระทรวงอุตสาหกรรม เรื่องกำหนดมาตรฐานควบคุมการระบายน้ำทิ้งจากโรงงาน พ.ศ. 2560 และประกาศกระทรวงทรัพยากรธรรมชาติและสิ่งแวดล้อม เรื่อง กำหนดมาตรฐานควบคุมการระบายน้ำทิ้งจากโรงงานผลิตพลังงานไฟฟ้า พ.ศ. 2565 สำหรับค่า Conductivity ไม่สามารถเทียบกับเกณฑ์มาตรฐานได้ เนื่องจากไม่มีเกณฑ์มาตรฐานกำหนด รายละเอียดแสดงในหัวข้อ 3.4.5 บทที่ 3	-	-

ตารางที่ 3.2-1 (ต่อ) ผลการปฏิบัติตามมาตรการติดตามตรวจสอบคุณภาพสิ่งแวดล้อม โครงการกาญจนบุรี ไบโอดีเนอร์ยี (ครั้งที่ 2)
ของ บริษัท กาญจนบุรี ไบโอดีเนอร์ยี จำกัด ระหว่างเดือนกรกฎาคม-ธันวาคม 2568

เงื่อนไขมาตรการ	ดัชนีการตรวจวัด	ความถี่	ผลการปฏิบัติตามมาตรการ	ปัญหา อุปสรรค ที่ไม่สามารถ ปฏิบัติตาม มาตรการและ แนวทางแก้ไข	หลักฐานและ เอกสารอ้างอิง
4. คุณภาพน้ำใต้ดิน บริเวณบ่อสังเกตการณ์ จำนวน 4 จุด	<ul style="list-style-type: none"> - ความเป็นกรด-ด่าง - การนำไฟฟ้า - สี - ความกระด้าง - คลอไรด์ - ไนเตรท - ปริมาณของแข็งละลายได้ - SAR ปริมาณโลหะหนัก ได้แก่ <ul style="list-style-type: none"> - สารหนู - ตะกั่ว - แมงกานีส - แคดเมียม - อลูมิเนียม - นิกเกิล - ซีลีเนียม - โครเมียม - โปรท 	- ปีละ 1 ครั้ง	- โครงการดำเนินการตรวจวัดคุณภาพน้ำใต้ดิน (บริเวณบ่อสังเกตการณ์) ปีละ 1 ครั้ง จำนวน 3 จุด โดยตรวจวัดบริเวณบ่อสังเกตการณ์ บ่อ 4 เมื่อวันที่ 23 สิงหาคม 2568 ผลการตรวจวัด พบว่า มีค่าอยู่ในเกณฑ์มาตรฐานตามประกาศกระทรวงอุตสาหกรรม (พ.ศ. 2559) เรื่องกำหนดเกณฑ์การปนเปื้อนในดินและน้ำใต้ดิน การตรวจสอบคุณภาพดินและน้ำใต้ดิน การแจ้งข้อมูล รวมทั้งการจัดทำรายงานผลการตรวจสอบคุณภาพดินและน้ำใต้ดิน และรายงานเสนอมาตรการควบคุมและมาตรการลดการปนเปื้อนในดินและน้ำใต้ดิน	- สำหรับบริเวณบ่อสังเกตการณ์จุดที่ 2 และบ่อสังเกตการณ์จุดที่ 3 ไม่สามารถทำการตรวจวัดได้เนื่องจากน้ำแห้ง ไม่มี น้ำภายในบ่อ	-

ตารางที่ 3.2-1 (ต่อ) ผลการปฏิบัติตามมาตรการติดตามตรวจสอบคุณภาพสิ่งแวดล้อม โครงการกาญจนบุรี ไบโอดีเนอร์ยี (ครั้งที่ 2)
ของ บริษัท กาญจนบุรี ไบโอดีเนอร์ยี จำกัด ระหว่างเดือนกรกฎาคม-ธันวาคม 2568

เงื่อนไขมาตรการ	ดัชนีการตรวจวัด	ความถี่	ผลการปฏิบัติตามมาตรการ	ปัญหา อุปสรรค ที่ไม่สามารถ ปฏิบัติตาม มาตรการและแนว ทางแก้ไข	หลักฐานและ เอกสารอ้างอิง
5. คุณภาพดิน - พื้นที่สีเขียวที่นำน้ำทิ้งไปรดน้ำ ต้นไม้ 3 จุด	- ตรวจวัดคุณภาพดินที่ระดับ ความลึก 0-5 เซนติเมตร และ 15-20 เซนติเมตร ได้แก่ pH, SAR (Sodium Adsorption Ratio), Conductivity และ ปริมาณโลหะหนัก ได้แก่ สารเพนตะวาเลนซ์ อาร์เซนิก (pentavalent arsenic หรือ As (V) ตะกั่ว แมงกานีส แคดเมียม อลูมิเนียม นิกเกิล ซีลีเนียม โครเมียม และปรอท	- ปีละ 1 ครั้ง	- โครงการดำเนินการตรวจวัดคุณภาพดินตามมาตรการ กำหนด ปีละ 1 ครั้ง ดำเนินการตรวจวัดเมื่อวันที่ 29 ธันวาคม 2568 จำนวน 3 จุด ได้แก่ บริเวณข้างกองกาก อ้อย บริเวณพื้นที่สีเขียวหม้อไอน้ำ และพื้นที่สีเขียวอาคาร เทอร์ไบน์ ผลการตรวจวัด พบว่า ส่วนใหญ่มีค่าอยู่ในเกณฑ์ มาตรฐานตามประกาศคณะกรรมการสิ่งแวดล้อมแห่งชาติ เรื่องกำหนดมาตรฐานคุณภาพดิน พ.ศ. 2564 และอ้างอิง ตามประกาศกระทรวงอุตสาหกรรม (พ.ศ. 2559) เรื่อง กำหนดเกณฑ์การปนเปื้อนในดินและน้ำใต้ดิน การ ตรวจสอบคุณภาพดินและน้ำใต้ดิน การแจ้งข้อมูล รวมทั้ง การจัดทำรายงานผลการตรวจสอบคุณภาพดินและน้ำใต้ดิน และรายงานเสนอมาตรการควบคุมและมาตรการลดการ ปนเปื้อนในดินและน้ำใต้ดิน ยกเว้นบริเวณพื้นที่ข้างกองกาก อ้อย และพื้นที่สีเขียวหม้อไอน้ำ มีค่า Pentavalent Arsenic/AS (V) ไม่อยู่ในเกณฑ์มาตรฐานกำหนด ซึ่งจาก การตรวจสอบในรายงานการประเมินผลกระทบสิ่งแวดล้อม ระบุว่าตรวจพบสารหนู (As) มีการปนเปื้อนก่อนมีการ ดำเนินโครงการ	-	-

ตารางที่ 3.2-1 (ต่อ) ผลการปฏิบัติตามมาตรการติดตามตรวจสอบคุณภาพสิ่งแวดล้อม โครงการกาญจนบุรี ไปโอ-เอ็นเนอร์ยี (ครั้งที่ 2)
ของ บริษัท กาญจนบุรี ไปโอ-เอ็นเนอร์ยี จำกัด ระหว่างเดือนกรกฎาคม-ธันวาคม 2568

เงื่อนไขมาตรการ	ดัชนีการตรวจวัด	ความถี่	ผลการปฏิบัติตามมาตรการ	ปัญหา อุปสรรค ที่ไม่สามารถ ปฏิบัติตาม มาตรการและ แนวทางแก้ไข	หลักฐานและ เอกสารอ้างอิง
6. การจัดการกากของเสีย - พื้นที่โครงการ - พื้นที่โครงการ	- บันทึกรายละเอียด ชนิด ปริมาณ และ ลักษณะสมบัติของกากของเสียที่ส่งขาย หรือส่งกำจัดภายนอกโครงการทุกครั้ง ที่ดำเนินการ - ตรวจวัดลักษณะสมบัติของเถ้าหนักและ เถ้าเบา ได้แก่ ค่า pH, SAR (Sodium Adsorption Ratio), Conductivity และ ปริมาณโลหะหนัก ได้แก่ สารหนู ตะกั่ว แมงกานีส แคดเมียม อลูมิเนียม นิกเกิล ซีลีเนียม โครเมียม และปรอท	- รวบรวมผล ทุกเดือน และ รายงานผลทุก 6 เดือน - ทุก 6 เดือน	- โครงการมีการบันทึกรายละเอียด ชนิด ปริมาณของ กากของเสียที่นำออกนอกโครงการตามที่มาตรการ กำหนด - โครงการได้ดำเนินการตรวจวัดคุณภาพเถ้าตามที่ มาตรการกำหนด โดยในช่วงเดือนกรกฎาคม-ธันวาคม 2568 ตรวจวัดในวันที่ 28 ธันวาคม 2568 บริเวณ พื้นที่โครงการ ผลการตรวจวัด พบว่า มีค่าอยู่ในเกณฑ์ มาตรฐานตามประกาศกระทรวงอุตสาหกรรม เรื่องการจัดการสิ่งปฏิกูลหรือวัสดุที่ไม่ใช้แล้ว พ.ศ. 2566 สำหรับค่า pH, Conductivity, SAR ปริมาณ Al และ Mn ไม่สามารถเทียบกับเกณฑ์มาตรฐานได้ เนื่องจากไม่มีเกณฑ์มาตรฐานกำหนด รายละเอียด แสดงในหัวข้อ 3.4.6 บทที่ 3	- -	- ภาคผนวก 25ข - ภาคผนวก 25ข - ภาคผนวก 27ข -

ตารางที่ 3.2-1 (ต่อ) ผลการปฏิบัติตามมาตรการติดตามตรวจสอบคุณภาพสิ่งแวดล้อม โครงการกาญจนบุรี ไปโอ-เอ็นเนอร์ยี (ครั้งที่ 2)
ของ บริษัท กาญจนบุรี ไปโอ-เอ็นเนอร์ยี จำกัด ระหว่างเดือนกรกฎาคม-ธันวาคม 2568

เงื่อนไขมาตรการ	ดัชนีการตรวจวัด	ความถี่	ผลการปฏิบัติตามมาตรการ	ปัญหา อุปสรรค ที่ไม่สามารถ ปฏิบัติตาม มาตรการและ แนวทางแก้ไข	หลักฐานและ เอกสารอ้างอิง
7. อาชีวอนามัยและความปลอดภัย 7.1 ตรวจสอบสภาพพนักงาน - พนักงานทุกคน	- ตรวจสอบสุขภาพทั่วไป สมรรถภาพ การได้ยิน การทำงานของปอด และเอ็กซ์เรย์ปอด การทำงาน ของตับ และการมองเห็น	- ตรวจวัดก่อนเริ่ม ปฏิบัติงานในโครงการ 1 ครั้ง หลังจากนั้น ตรวจวัดปีละ 1 ครั้ง	- โครงการมีการตรวจสอบสุขภาพพนักงานประจำปี ปีละ 1 ครั้ง โดยครอบคลุมรายละเอียดตามที่ มาตรการกำหนด ซึ่งดำเนินการตรวจสอบสุขภาพ เมื่อ วันที่ 23 ธันวาคม 2568 ซึ่งอยู่ในขั้นตอนการ วิเคราะห์ผลการตรวจสอบสุขภาพจากหน่วยงานที่ ให้บริการและจะนำเสนอผลการตรวจสอบสุขภาพใน รายงานฉบับถัดไป	-	- ภาคผนวก 58ข
- พนักงานที่ตรวจพบความผิดปกติ	- ในกรณีที่ตรวจพบความผิดปกติ ของสุขภาพพนักงานให้ตรวจ วินิจฉัยเฉพาะพร้อมทั้งหา สาเหตุที่ทำให้เกิดความผิดปกติ ก่อนทำการรักษาและกำหนด หน้าที่ การทำงานให้มีความ เหมาะสม	- เมื่อตรวจพบความ ผิดปกติ	- โครงการได้กำหนดให้มีการตรวจสอบสุขภาพพนักงาน ประจำปี ปีละ 1 ครั้ง ซึ่งดำเนินการตรวจสอบสุขภาพ เมื่อวันที่ 23 ธันวาคม 2568 ซึ่งอยู่ในขั้นตอนการ วิเคราะห์ผลการตรวจสอบสุขภาพจากหน่วยงานที่ ให้บริการและจะนำเสนอผลการตรวจสอบสุขภาพใน รายงานฉบับถัดไป	-	- ภาคผนวก 58ข

ตารางที่ 3.2-1 (ต่อ) ผลการปฏิบัติตามมาตรการติดตามตรวจสอบคุณภาพสิ่งแวดล้อม โครงการกาญจนบุรี ไบโอดีเอ็นเอ (ครั้งที่ 2)
ของ บริษัท กาญจนบุรี ไบโอดีเอ็นเอ จำกัด ระหว่างเดือนกรกฎาคม-ธันวาคม 2568

เงื่อนไขมาตรการ	ดัชนีการตรวจวัด	ความถี่	ผลการปฏิบัติตามมาตรการ	ปัญหา อุปสรรค ที่ไม่สามารถ ปฏิบัติตาม มาตรการและ แนวทางแก้ไข	หลักฐานและ เอกสารอ้างอิง
7. อาชีวอนามัยและความปลอดภัย (ต่อ) 7.1 ตรวจสอบสภาพพนักงาน (ต่อ) - พื้นที่โครงการ - บริเวณสายพานลำเลียง	- รวบรวมสถิติภาวะการเจ็บป่วย และการตรวจสอบสุขภาพประจำปี - ตรวจวิเคราะห์ Respirable Dust (RD) และ Total Dust (TD) ทั้งแบบการติดตั้งบริเวณ สายพานลำเลียงและแบบติดตัว พนักงานที่ทำงานในบริเวณ สายพานลำเลียง	- ปีละ 1 ครั้ง - ปีละ 1 ครั้ง	- โครงการมีการตรวจสอบสุขภาพพนักงานประจำปี ปีละ 1 ครั้ง ซึ่งดำเนินการเมื่อวันที่ 23 ธันวาคม 2568 โดยครอบคลุมรายละเอียดตามที่มาตรการ กำหนด ซึ่งอยู่ในขั้นตอนการวิเคราะห์ผลการตรวจ สุขภาพจากหน่วยงานที่ให้บริการและจะนำเสนอ ผลการตรวจสุขภาพในรายงานฉบับถัดไป - โครงการดำเนินการตรวจวัดคุณภาพอากาศ ในพื้นที่ทำงาน บริเวณสายพานลำเลียง ในวันที่ 27 ธันวาคม 2568 ผลการตรวจวัด พบว่า ปริมาณ Total Dust และ Respirable Dust มีค่าอยู่ใน เกณฑ์มาตรฐาน American Conference of Governmental Industrial Hygienists ; ACGIH (TLV-TWA)	-	- ภาคผนวก 58ข -

ตารางที่ 3.2-1 (ต่อ) ผลการปฏิบัติตามมาตรการติดตามตรวจสอบคุณภาพสิ่งแวดล้อม โครงการกาญจนบุรี ไบโอดีนาไนท์ (ครั้งที่ 2)
ของ บริษัท กาญจนบุรี ไบโอดีนาไนท์ จำกัด ระหว่างเดือนกรกฎาคม-ธันวาคม 2568

เงื่อนไขมาตรการ	ดัชนีการตรวจวัด	ความถี่	ผลการปฏิบัติตามมาตรการ	ปัญหา อุปสรรค ที่ไม่สามารถ ปฏิบัติตามมาตรการ และแนวทางแก้ไข	หลักฐานและ เอกสารอ้างอิง
7. อาชีวอนามัยและความปลอดภัย (ต่อ) 7.1 ตรวจสอบสภาพพนักงาน (ต่อ) - พื้นที่โครงการ	- วิเคราะห์หาความสัมพันธ์ของ คุณภาพอากาศในพื้นที่ทำงาน กับผลตรวจสุขภาพพนักงาน ในกรณีที่มีความสัมพันธ์ต่อการ เกิดโรคทำให้การค้นหาสาเหตุและ ดำเนินการแก้ไข โดยมีแพทย์แผน ปัจจุบันชั้นหนึ่งที่ได้รับใบอนุญาต ประกอบวิชาชีพเวชศาสตร์ด้าน อาชีวเวชศาสตร์หรือที่ผ่านการอบรม ด้านอาชีวเวชศาสตร์หรือที่มี คุณสมบัติตามที่อธิบดีกรมสวัสดิการ และคุ้มครองแรงงานกำหนดเป็นผู้ให้ คำแนะนำปรึกษาในการแก้ไขและ แจ้งผลการดำเนินการแก้ไข/หรือ วิธีการป้องกันการเกิดซ้ำให้ หน่วยงานที่เกี่ยวข้องรับทราบ	- ปีละ 1 ครั้ง	- โครงการดำเนินการตรวจสุขภาพพนักงาน ปีละ 1 ครั้ง โดยดำเนินการตรวจสุขภาพพนักงาน เมื่อวันที่ 23 ธันวาคม 2568 โดยครอบคลุม รายละเอียดตามที่มาตรการกำหนด ซึ่งอยู่ใน ขั้นตอนการวิเคราะห์ผลการตรวจสุขภาพจาก หน่วยงานที่ให้บริการและจะนำเสนอผลการตรวจ สุขภาพในรายงานฉบับถัดไป	-	- ภาคผนวก 59ข

ตารางที่ 3.2-1 (ต่อ) ผลการปฏิบัติตามมาตรการติดตามตรวจสอบคุณภาพสิ่งแวดล้อม โครงการกาญจนบุรี ไปโอ-เอ็นเนอร์ยี (ครั้งที่ 2)
ของ บริษัท กาญจนบุรี ไปโอ-เอ็นเนอร์ยี จำกัด ระหว่างเดือนกรกฎาคม-ธันวาคม 2568

เงื่อนไขมาตรการ	ดัชนีการตรวจวัด	ความถี่	ผลการปฏิบัติตามมาตรการ	ปัญหา อุปสรรค ที่ไม่สามารถ ปฏิบัติตาม มาตรการและ แนวทางแก้ไข	หลักฐานและ เอกสารอ้างอิง
7.2 ตรวจวัดสภาพแวดล้อมในการทำงาน - บริเวณหม้อน้ำและเครื่องกำเนิดไฟฟ้า	- ระดับความร้อนในพื้นที่ปฏิบัติงาน (WBGT)	- ทุก 4 เดือน	- โครงการดำเนินการตรวจวัดระดับความร้อนบริเวณหม้อน้ำ และเครื่องกำเนิดไฟฟ้า ในวันที่ 27 ธันวาคม 2568 ผลการตรวจวัด พบว่า ค่าดัชนีความร้อน (WBGT) ที่ยอมให้คนสัมผัสความร้อนในการทำงานได้ (Permissible Heat Exposure Thershold Limit Values) ที่ลักษณะงานเบา มีค่าอยู่ในเกณฑ์มาตรฐานตามกฎกระทรวง (กระทรวงแรงงาน) กำหนดมาตรฐานในการบริหาร จัดการ และดำเนินการด้านความปลอดภัย อาชีวอนามัย และสภาพแวดล้อมในการทำงานเกี่ยวกับความร้อน แสงสว่าง และเสียง พ.ศ. 2559 และประกาศกระทรวงอุตสาหกรรม เรื่องมาตรการคุ้มครองความปลอดภัยในการประกอบกิจการโรงงานเกี่ยวกับสภาวะแวดล้อมในการทำงาน พ.ศ. 2546 รายละเอียดแสดงในหัวข้อ 3.4.11 บทที่ 3	-	-

ตารางที่ 3.2-1 (ต่อ) ผลการปฏิบัติตามมาตรการติดตามตรวจสอบคุณภาพสิ่งแวดล้อม โครงการกาญจนบุรี ไปโอ-เอ็นเนอร์ยี (ครั้งที่ 2)
ของ บริษัท กาญจนบุรี ไปโอ-เอ็นเนอร์ยี จำกัด ระหว่างเดือนกรกฎาคม-ธันวาคม 2568

เงื่อนไขมาตรการ	ดัชนีการตรวจวัด	ความถี่	ผลการปฏิบัติตามมาตรการ	ปัญหา อุปสรรค ที่ไม่สามารถ ปฏิบัติตาม มาตรการและ แนวทางแก้ไข	หลักฐานและ เอกสารอ้างอิง
7.2 ตรวจวัดสภาพแวดล้อมในการทำงาน (ต่อ) - พื้นที่อาคารเครื่องกำเนิดไฟฟ้า และบริเวณที่มีเสียงดังตั้งแต่ 85 เดซิเบล (เอ)	- Leq 8 hr - Lmax	- ทุก 4 เดือน	- โครงการดำเนินการตรวจวัดระดับเสียงในสถานที่ทำงาน ในวันที่ 27 ธันวาคม 2568 ผลการตรวจวัดพบว่า มีค่าอยู่ในเกณฑ์มาตรฐานตามประกาศกระทรวงอุตสาหกรรม เรื่องมาตรการคุ้มครองความปลอดภัยในการประกอบกิจการโรงงานเกี่ยวกับสภาวะแวดล้อมในการทำงาน พ.ศ. 2546 รายละเอียดแสดงในหัวข้อ 3.4.10 บทที่ 3	-	-

ตารางที่ 3.2-1 (ต่อ) ผลการปฏิบัติตามมาตรการติดตามตรวจสอบคุณภาพสิ่งแวดล้อม โครงการกาญจนบุรี ไปโอ-เอ็นเนอร์ยี (ครั้งที่ 2)
ของ บริษัท กาญจนบุรี ไปโอ-เอ็นเนอร์ยี จำกัด ระหว่างเดือนกรกฎาคม-ธันวาคม 2568

เงื่อนไขมาตรการ	ดัชนีการตรวจวัด	ความถี่	ผลการปฏิบัติตามมาตรการ	ปัญหา อุปสรรค ที่ไม่สามารถ ปฏิบัติตาม มาตรการและ แนวทางแก้ไข	หลักฐานและ เอกสารอ้างอิง
7.2 ตรวจวัดสภาพแวดล้อมในการทำงาน (ต่อ) - ระบบสายพานลำเลียง และบริเวณ หม้อน้ำ	- ตรวจวัด Total Dust และ Respirable Dust	- ทุก 4 เดือน	- โครงการดำเนินการตรวจวัดคุณภาพอากาศในพื้นที่ทำงาน บริเวณระบบสายพานลำเลียง และบริเวณหม้อน้ำ ในวันที่ 27 ธันวาคม 2568 ผลการตรวจวัด พบว่า ปริมาณ Total Dust และ Respirable Dust มีค่าอยู่ในเกณฑ์มาตรฐาน American Conference of Governmental Industrial Hygienists; ACGIH (TLV-TWA) รายละเอียดแสดงใน หัวข้อ 3.4.9 บทที่ 3	-	-
7.3 รวบรวมสถิติอุบัติเหตุและความ เสียหายที่เกิดขึ้นกับโครงการและการทำงาน - พื้นที่โครงการ	- สาเหตุ - ผลต่อสุขภาพพนักงาน - ความเสียหาย - การแก้ไขปัญหา	- ปีละ 1 ครั้ง	- โครงการมีการรวบรวมอุบัติเหตุจากการทำงาน โดยในช่วง เดือนกรกฎาคม-ธันวาคม 2568 ไม่พบการเกิดอุบัติเหตุ	-	- ภาคผนวก 21ข

ตารางที่ 3.2-1 (ต่อ) ผลการปฏิบัติตามมาตรการติดตามตรวจสอบคุณภาพสิ่งแวดล้อม โครงการกาญจนบุรี ไปโอ-เอ็นเนอร์ยี (ครั้งที่ 2)
ของ บริษัท กาญจนบุรี ไปโอ-เอ็นเนอร์ยี จำกัด ระหว่างเดือนกรกฎาคม-ธันวาคม 2568

เงื่อนไขมาตรการ	ดัชนีการตรวจวัด	ความถี่	ผลการปฏิบัติตามมาตรการ	ปัญหา อุปสรรค ที่ไม่สามารถ ปฏิบัติตาม มาตรการและ แนวทางแก้ไข	หลักฐานและ เอกสารอ้างอิง
8. สภาพสังคม-เศรษฐกิจ - ชุมชนในพื้นที่ศึกษาผู้นำชุมชน ผู้นำ ภาครัฐ และโดยรอบโครงการและ ชุมชนที่ตำแหน่งตรวจวัดคุณภาพ สิ่งแวดล้อม	- กำหนดให้ทำการสำรวจความ คิดเห็นของประชาชน ผู้นำ ชุมชน ผู้นำภาครัฐ โดยรอบ โครงการและชุมชนที่ตำแหน่ง ตรวจวัดคุณภาพสิ่งแวดล้อม เพื่อให้ทราบถึงภาวะการ เปลี่ยนแปลงที่เกิดขึ้นในสังคม และความคิดเห็นข้อเสนอแนะ ต่างๆ ที่มีต่อโครงการทั้ง ในเรื่องผลกระทบที่อาจเกิดขึ้น จากโครงการ	- ปีละ 1 ครั้ง	- โครงการดำเนินการสำรวจสภาพสังคม-เศรษฐกิจ และความคิดเห็นของประชาชนตามที่มาตรการกำหนด โดยได้ลงพื้นที่สำรวจความคิดเห็นในวันที่ 14-16 พฤษภาคม 2568	-	- ภาคผนวก 58ข

ตารางที่ 3.2-1 (ต่อ) ผลการปฏิบัติตามมาตรการติดตามตรวจสอบคุณภาพสิ่งแวดล้อม โครงการกาญจนบุรี ไปโอ-เอ็นเนอร์ยี (ครั้งที่ 2)
ของ บริษัท กาญจนบุรี ไปโอ-เอ็นเนอร์ยี จำกัด ระหว่างเดือนกรกฎาคม-ธันวาคม 2568

เงื่อนไขมาตรการ	ดัชนีการตรวจวัด	ความถี่	ผลการปฏิบัติตามมาตรการ	ปัญหา อุปสรรค ที่ไม่สามารถ ปฏิบัติตาม มาตรการและ แนวทางแก้ไข	หลักฐานและ เอกสารอ้างอิง
8. สภาพสังคม-เศรษฐกิจ (ต่อ) - พื้นที่รอบโครงการ	- รายงานสรุปเรื่องร้องเรียน และมาตรการแก้ไข	- ปีละ 1 ครั้ง	- โครงการมีการบันทึกข้อร้องเรียนที่เกิดขึ้นจากการ ดำเนินโครงการ โดยในช่วงเดือนกรกฎาคม-ธันวาคม 2568 ยังไม่มีข้อร้องเรียนเกิดขึ้น หากเกิดกรณี มีข้อร้องเรียนโครงการจะปฏิบัติตามที่มาตรการกำหนด	-	- ภาคผนวก 2ข - ภาคผนวก 3ข
9. บันทึกสถิติการเกิดอุบัติเหตุ - พื้นที่โครงการ	- บันทึกสถิติการเกิดอุบัติเหตุ ให้ครอบคลุมถึงสาเหตุ ผลต่อสุขภาพพนักงาน ความ เสียหาย/สูญเสีย และการ แก้ไขปัญหา	- รวบรวมผล ทุกเดือนและ รายงานผล ทุก 6 เดือน	- โครงการมีการรวบรวมอุบัติเหตุจากการทำงาน โดยในช่วงเดือนกรกฎาคม-ธันวาคม 2568 ไม่พบการ เกิดอุบัติเหตุเกิดขึ้นจากการดำเนินงานของโครงการ	-	- ภาคผนวก 21ข

ตารางที่ 3.2-1 (ต่อ) ผลการปฏิบัติตามมาตรการติดตามตรวจสอบคุณภาพสิ่งแวดล้อม โครงการกาญจนบุรี ไปโอ-เอ็นเนอร์ยี (ครั้งที่ 2)
ของ บริษัท กาญจนบุรี ไปโอ-เอ็นเนอร์ยี จำกัด ระหว่างเดือนกรกฎาคม-ธันวาคม 2568

เงื่อนไขมาตรการ	ดัชนีการตรวจวัด	ความถี่	ผลการปฏิบัติตามมาตรการ	ปัญหา อุปสรรค ที่ไม่สามารถ ปฏิบัติตาม มาตรการและ แนวทางแก้ไข	หลักฐานและ เอกสารอ้างอิง
10. สุขภาพ - พื้นที่รอบโครงการ/สถานบริการ สาธารณสุขรอบพื้นที่โครงการ	- รวบรวมข้อมูลภาวะสุขภาพของ ประชาชนโดยรอบพื้นที่โครงการ โดยพิจารณาจากข้อมูลด้าน สิ่งแวดล้อมและข้อมูลทุติยภูมิ ด้านสุขภาพอนามัยของสถาน บริการสาธารณสุขในพื้นที่ ดังนี้ - สรุปรูปข้อมูลภาวะการเจ็บป่วยจาก โรคระบบหายใจจากสำนักงาน สาธารณสุขในพื้นที่ เพื่อเฝ้าระวัง อัตราการเพิ่มขึ้นของโรคระบบ หายใจ	- ปีละ 1 ครั้ง	- โครงการได้ทำการรวบรวมข้อมูลรายงานผู้ป่วย ของประชาชนรอบพื้นที่โครงการ ปีละ 1 ครั้ง	-	- ภาคผนวก 54ข

ตารางที่ 3.2-1 (ต่อ) ผลการปฏิบัติตามมาตรการติดตามตรวจสอบคุณภาพสิ่งแวดล้อม โครงการกาญจนบุรี ไปโอ-เอ็นเนอร์ยี (ครั้งที่ 2)
ของ บริษัท กาญจนบุรี ไปโอ-เอ็นเนอร์ยี จำกัด ระหว่างเดือนกรกฎาคม-ธันวาคม 2568

เงื่อนไขมาตรการ	ดัชนีการตรวจวัด	ความถี่	ผลการปฏิบัติตามมาตรการ	ปัญหา อุปสรรค ที่ไม่สามารถ ปฏิบัติตาม มาตรการและ แนวทางแก้ไข	หลักฐานและ เอกสารอ้างอิง
10. สุขภาพ (ต่อ) - พื้นที่รอบโครงการ/สถานบริการ สาธารณสุขุรอบพื้นที่โครงการ (ต่อ)	- สํารวจข้อมูลด้านสุขภาพของ ประชาชนในจุดตรวจวัด คุณภาพสิ่งแวดล้อมอย่างน้อย ปีละ 1 ครั้ง - อัตราการเจ็บป่วยด้วยโรคระบบ ทางเดินหายใจของประชาชน ในพื้นที่รอบโครงการจากสถาน บริการสาธารณสุขในพื้นที่ ใกล้เคียง		- โครงการได้ทำการรวบรวมข้อมูลรายงานผู้ป่วย ของประชาชนรอบพื้นที่โครงการ ปีละ 1 ครั้ง	-	- ภาคผนวก 54ข

ตารางที่ 3.2-1 (ต่อ) ผลการปฏิบัติตามมาตรการติดตามตรวจสอบคุณภาพสิ่งแวดล้อม โครงการกาญจนบุรี ไปโอ-เอ็นเนอร์ยี (ครั้งที่ 2)
 ของ บริษัท กาญจนบุรี ไปโอ-เอ็นเนอร์ยี จำกัด ระหว่างเดือนกรกฎาคม-ธันวาคม 2568

เงื่อนไขมาตรการ	ดัชนีการตรวจวัด	ความถี่	ผลการปฏิบัติตามมาตรการ	ปัญหา อุปสรรค ที่ไม่สามารถ ปฏิบัติตาม มาตรการและ แนวทางแก้ไข	หลักฐานและ เอกสารอ้างอิง
10. สุขภาพ (ต่อ) - พื้นที่รอบโครงการ/สถานบริการ สาธารณสุขรอบพื้นที่โครงการ	- สรุปกิจกรรมมวลชนสัมพันธ์ด้าน การสนับสนุนทางการแพทย์และ สาธารณสุข	- ปีละ 1 ครั้ง	- โครงการมีแผนการดำเนินงานในการจัดกิจกรรม เพื่อสังคมและสิ่งแวดล้อม โดยในปี 2568 มีกิจกรรมที่ทำร่วมกับชุมชน ได้แก่ สนับสนุน ของรางวัลในงานกาชาดจังหวัดกาญจนบุรี, กิจกรรม มอบน้ำตาลช่วยเหลือน้ำท่วม และกิจกรรม จิตอาสาอุทิศสภกรรมร่วมใจ รักชนน้ำ สร้างฝาย เป็นต้น	-	- ภาคผนวก 35ข

ตารางที่ 3.2-1 (ต่อ) ผลการปฏิบัติตามมาตรการติดตามตรวจสอบคุณภาพสิ่งแวดล้อม โครงการกาญจนบุรี ไปโอ-เอ็นเนอร์ยี (ครั้งที่ 2)
ของ บริษัท กาญจนบุรี ไปโอ-เอ็นเนอร์ยี จำกัด ระหว่างเดือนกรกฎาคม-ธันวาคม 2568

เงื่อนไขมาตรการ	ดัชนีการตรวจวัด	ความถี่	ผลการปฏิบัติตามมาตรการ	ปัญหา อุปสรรค ที่ไม่สามารถ ปฏิบัติตาม มาตรการและ แนวทางแก้ไข	หลักฐานและ เอกสารอ้างอิง
10. สุขภาพ (ต่อ) - พื้นที่รอบโครงการ/สถานบริการ สาธารณสุขรอบพื้นที่โครงการ	- สรุปการจัดให้มีหน่วยปฐมพยาบาล เวชภัณฑ์ บุคลากร และรถสำหรับ นำส่งผู้ป่วยในกรณีฉุกเฉิน	- ปีละ 1 ครั้ง	- โครงการมีรถฉุกเฉินหากต้องการส่งต่อผู้ป่วย ไปยังโรงพยาบาล จะดำเนินการโดยใช้รถฉุกเฉิน ของโครงการ	-	- รูปที่ 39 รถฉุกเฉิน

3.3 การวิเคราะห์คุณภาพสิ่งแวดล้อม

การดำเนินงานติดตามตรวจสอบคุณภาพสิ่งแวดล้อม โครงการกาญจนบุรี ไบโอดี-เอ็นเนอร์ยี (ครั้งที่ 2) บริษัท กาญจนบุรี ไบโอดี-เอ็นเนอร์ยี จำกัด มีวิธีการวิเคราะห์คุณภาพสิ่งแวดล้อมและการเปรียบเทียบมาตรฐาน แสดงรายละเอียดดังตารางที่ 3.3-1

ตารางที่ 3.3-1 วิธีการวิเคราะห์คุณภาพสิ่งแวดล้อม และการเปรียบเทียบมาตรฐาน

คุณภาพสิ่งแวดล้อม	ดัชนีการตรวจวัด	วิธีการวิเคราะห์/มาตรฐานที่ใช้เปรียบเทียบ
1. คุณภาพอากาศจากปล่องระบาย	Particulate NO _x as NO ₂ SO ₂ Opacity	US.EPA Method 5/Gravimetric Method US.EPA Method 7E/Instrument Analyzer Method US.EPA Method 6C/Instrument Analyzer US.EPA Method 9/Ringelmann's Method อ้างอิง : รายงานการประเมินผลกระทบสิ่งแวดล้อม โครงการกาญจนบุรี ไบโอดี-เอ็นเนอร์ยี (ครั้งที่ 2) บริษัท กาญจนบุรี ไบโอดี-เอ็นเนอร์ยี จำกัด พ.ศ. 2561 อ้างอิง : ประกาศกระทรวงอุตสาหกรรม เรื่องกำหนด ค่าปริมาณของสารเจือปนในอากาศที่ระบายออกจาก โรงไฟฟ้า พ.ศ. 2568 และประกาศกระทรวง ทรัพยากรธรรมชาติและสิ่งแวดล้อม เรื่องกำหนด มาตรฐานควบคุมการปล่อยทิ้งอากาศเสียจากโรงไฟฟ้า พ.ศ. 2566 อ้างอิง : ประกาศกระทรวงอุตสาหกรรม เรื่องกำหนด ค่าปริมาณเขม่าควันที่เจือปนในอากาศที่ระบายออกจาก ปล่องของหม้อน้ำของโรงงาน พ.ศ. 2549 และประกาศ กระทรวงทรัพยากรธรรมชาติและสิ่งแวดล้อม เรื่องกำหนด มาตรฐานค่าความทึบแสงของเขม่าควันจากสถานประกอบ กิจการที่ใช้หม้อไอน้ำ พ.ศ. 2548

ตารางที่ 3.3-1 (ต่อ) วิธีการวิเคราะห์คุณภาพสิ่งแวดล้อม และการเปรียบเทียบมาตรฐาน

คุณภาพสิ่งแวดล้อม	ดัชนีการตรวจวัด	วิธีการวิเคราะห์/มาตรฐานที่ใช้เปรียบเทียบ
2. คุณภาพอากาศในบรรยากาศ	TSP PM-10 WS&WD SO ₂ NO ₂	- US.EPA 40 CFR/Gravimetric Method - US.EPA 40 CFR/Gravimetric Method - Cup Anemometer and Anodized Aluminum Vane - UV-Fluorescence Method - Chemiluminescence Method อ้างอิง : ประกาศคณะกรรมการสิ่งแวดล้อมแห่งชาติ ฉบับที่ 10 (พ.ศ. 2538) และฉบับที่ 24 (พ.ศ. 2547) เรื่องกำหนดมาตรฐานคุณภาพอากาศในบรรยากาศโดยทั่วไป อ้างอิง : ประกาศคณะกรรมการสิ่งแวดล้อมแห่งชาติ ฉบับที่ 12 (พ.ศ. 2538) และฉบับที่ 21 (พ.ศ. 2544) เรื่องกำหนดมาตรฐานค่าก๊าซซัลเฟอร์ไดออกไซด์ในบรรยากาศโดยทั่วไปในเวลา 1 ชั่วโมง อ้างอิง : ประกาศคณะกรรมการสิ่งแวดล้อมแห่งชาติ ฉบับที่ 33 (พ.ศ. 2552) เรื่องกำหนดมาตรฐานค่าก๊าซไนโตรเจนไดออกไซด์ในบรรยากาศโดยทั่วไป
3. ระดับเสียงโดยทั่วไป	Leq 24 hr	- IEC 61672/Integrated Sound Level Method อ้างอิง : ประกาศคณะกรรมการสิ่งแวดล้อมแห่งชาติ ฉบับที่ 15 (พ.ศ. 2540) เรื่องกำหนดมาตรฐานระดับเสียงโดยทั่วไป และ : ประกาศกระทรวงอุตสาหกรรม เรื่องกำหนดค่าระดับเสียงการรบกวน และระดับเสียงที่เกิดจากการประกอบกิจการโรงงาน พ.ศ. 2548

ตารางที่ 3.3-1 (ต่อ) วิธีการวิเคราะห์คุณภาพสิ่งแวดล้อม และการเปรียบเทียบมาตรฐาน

คุณภาพสิ่งแวดล้อม	ดัชนีการตรวจวัด	วิธีการวิเคราะห์/มาตรฐานที่ใช้เปรียบเทียบ
4. คุณภาพน้ำ	pH Temperature Conductivity TDS TSS Oil & Grease SAR DO	- Electrometric Method - Laboratory and Field, Method - Laboratory Method - Dried at 180 °C - Dried at 103-105 °C - Partition-Gravimetric Method - Calculate Method - Membrane Electrode Method อ้างอิง : ประกาศกระทรวงอุตสาหกรรม เรื่องคุณสมบัติของน้ำสำหรับหมักน้ำ พ.ศ. 2549 อ้างอิง : ประกาศกระทรวงอุตสาหกรรม เรื่องกำหนดมาตรฐานควบคุมการระบายน้ำทิ้งจากโรงงาน พ.ศ. 2560 อ้างอิง : รายงานการประเมินผลกระทบสิ่งแวดล้อม บริษัท กาญจนบุรี ไบโอดีเอ็นเอ จำกัด พ.ศ. 2561 อ้างอิง : ประกาศกระทรวงทรัพยากรธรรมชาติและสิ่งแวดล้อม เรื่องกำหนดมาตรฐานควบคุมการระบายน้ำทิ้งจากโรงงานผลิตพลังงานไฟฟ้า พ.ศ. 2565
5. อาชีวอนามัยและความปลอดภัย - ระดับเสียงในสถานประกอบการ - ค่าความร้อน - คุณภาพอากาศในสถานประกอบการ	Leq 8 hr Heat Total Dust Respirable Dust	- IEC 61672/Integrated Sound Level Method อ้างอิง : ประกาศกระทรวงอุตสาหกรรม เรื่องมาตรการคุ้มครองความปลอดภัยในการประกอบกิจการโรงงานเกี่ยวกับสภาวะแวดล้อมในการทำงาน พ.ศ. 2546 - WBGT อ้างอิง : กฎกระทรวง (กระทรวงแรงงาน) กำหนดมาตรฐานในการบริหาร จัดการ และดำเนินการด้านความปลอดภัย อาชีวอนามัย และสภาพแวดล้อมในการทำงานเกี่ยวกับความร้อน แสงสว่าง และเสียง พ.ศ. 2559; (ลักษณะงานเบา) และ : ประกาศกระทรวงอุตสาหกรรม เรื่องมาตรการคุ้มครองความปลอดภัยในการประกอบกิจการโรงงานเกี่ยวกับสภาวะแวดล้อมในการทำงาน พ.ศ. 2546 (ลักษณะงานเบา) - NIOSH 0500/Gravimetric Method - NIOSH 0600/Gravimetric Method อ้างอิง : American Conference of Governmental Industrial Hygienists; ACGIH (TLV-TWA)

ตารางที่ 3.3-1 (ต่อ) วิธีการวิเคราะห์คุณภาพสิ่งแวดล้อม และการเปรียบเทียบมาตรฐาน

คุณภาพสิ่งแวดล้อม	ดัชนีการตรวจวัด	วิธีการวิเคราะห์/มาตรฐานที่ใช้เปรียบเทียบ
6. คุณภาพน้ำ	pH Conductivity SAR Pb, Al Mn, Cd, Ni, Cr As, Se, Hg	Electrometric Method Electrical Conductivity Method Calculate Method US.EPA.SW-846/ICP Method US.EPA.SW-846/AAS Method US.EPA.SW-846/AAS Method อ้างอิง : ประกาศกระทรวงอุตสาหกรรม เรื่องการจัดการ สิ่งปฏิกูลหรือวัสดุที่ไม่ใช้แล้ว (พ.ศ. 2566)
7. คุณภาพน้ำใต้ดิน	pH Color Conductivity TDS Hardness Nitrate Chloride As, Se Hg Pb, Cd Al, Mn, Cr, Ni SAR	Electrometric Method Spectrophotometric-Single-Wavelength Method Laboratory Method Dried at 180 °C EDTA Titrimetric Method Cadmium Reduction Method Argentometric Method Atomic Absorption-Hydride Generation Atomic Absorption-Cold Vapor Electrothermal, AAS Method ICP Method Calculate Method อ้างอิง : ประกาศกระทรวงอุตสาหกรรม (พ.ศ. 2559) เรื่องกำหนดเกณฑ์การปนเปื้อนในดินและน้ำใต้ดิน การตรวจสอบคุณภาพดินและน้ำใต้ดิน การแจ้งข้อมูล รวมทั้งการจัดทำรายงานผลการตรวจสอบคุณภาพดิน และน้ำใต้ดิน และรายงานเสนอมาตรการควบคุมและ มาตรการลดการปนเปื้อนในดินและน้ำใต้ดิน

ตารางที่ 3.3-1 (ต่อ) วิธีการวิเคราะห์คุณภาพสิ่งแวดล้อม และการเปรียบเทียบมาตรฐาน

คุณภาพสิ่งแวดล้อม	ดัชนีการตรวจวัด	วิธีการวิเคราะห์/มาตรฐานที่ใช้เปรียบเทียบ
8. คุณภาพดิน	pH	Electrometric Method
	Conductivity	Electrical Conductivity Method
	SAR	Calculate Method
	Pentavalent Arsenic/As (V)	US.EPA.108C/Colorimetric Method
	Cd, Mn	US.EPA.SW-846/AAS Method
	Al, Pb	US.EPA.SW-846/ICP Method
	Cr, Ni	US.EPA.SW-846/AAS Method
	Se, Hg	US.EPA.SW-846/AAS Method
		อ้างอิง : ประกาศคณะกรรมการสิ่งแวดล้อมแห่งชาติ เรื่องกำหนดมาตรฐานคุณภาพดิน พ.ศ. 2564 และ : ประกาศกระทรวงอุตสาหกรรม (พ.ศ. 2559) เรื่องกำหนด เกณฑ์การปนเปื้อนในดินและน้ำใต้ดิน การตรวจสอบ คุณภาพดินและน้ำใต้ดิน การแจ้งข้อมูล รวมทั้งการจัดทำ รายงานผลการตรวจสอบคุณภาพดินและน้ำใต้ดิน และ รายงานเสนอมาตรการควบคุมและมาตรการลดการ ปนเปื้อนในดินและน้ำใต้ดิน

3.4 ผลการติดตามตรวจสอบคุณภาพสิ่งแวดล้อม

3.4.1 ผลการตรวจวัดคุณภาพอากาศจากปล่องระบาย

โครงการมีการติดตามตรวจสอบคุณภาพอากาศจากปล่องระบายตามมาตรการติดตามตรวจสอบคุณภาพสิ่งแวดล้อม จำนวน 1 ปล่อง ได้แก่ ปล่อง Boiler 75 Ton ในวันที่ 26 ธันวาคม 2568 โดยทำการตรวจวัดปริมาณ Particulate, SO₂, NO_x as NO₂ และ Opacity ในกรณีเดินระบบปกติและกรณีพ่นเขม่า ผลการตรวจวัด พบว่า คุณภาพอากาศจากปล่องระบายกรณีเดินระบบปกติและกรณีพ่นเขม่า มีค่าอยู่ในเกณฑ์มาตรฐานตามรายงานการประเมินผลกระทบสิ่งแวดล้อม โครงการกาญจนบุรี ไบโอดีเอ็นเอ (ครั้งที่ 2) ของบริษัท กาญจนบุรี ไบโอดีเอ็นเอ จำกัด พ.ศ. 2561, ประกาศกระทรวงอุตสาหกรรม เรื่องกำหนดค่าปริมาณของสารเจือปนในอากาศที่ระบายออกจากโรงไฟฟ้า พ.ศ. 2568 และประกาศกระทรวงทรัพยากรธรรมชาติและสิ่งแวดล้อม เรื่องกำหนดมาตรฐานควบคุมการปล่อยทิ้งอากาศเสียจากโรงไฟฟ้า พ.ศ. 2566 สำหรับค่าความทึบแสง (Opacity) มีค่าอยู่ในเกณฑ์มาตรฐานตามประกาศกระทรวงอุตสาหกรรม เรื่องกำหนดค่าปริมาณเขม่าควันที่เจือปนในอากาศที่ระบายออกจากปล่องของหม้อน้ำของโรงงาน พ.ศ. 2549 และประกาศกระทรวงทรัพยากรธรรมชาติและสิ่งแวดล้อม เรื่องกำหนดมาตรฐานค่าความทึบแสงของเขม่าควันจากสถานประกอบกิจการที่ใช้หม้อไอน้ำ พ.ศ. 2548 ผลการตรวจวัดสรุปได้ดังตารางที่ 3.4-1 ตำแหน่งและการตรวจวัดดังรูปที่ 3.4-1 และ 3.4-2

ตารางที่ 3.4-1 ผลการตรวจวัดคุณภาพอากาศจากปล่องระบาย

อันดับ	รายละเอียด	หน่วย	ผลวิเคราะห์			มาตรฐาน		
			กรณีเดินระบบปกติ (Normal Operation)			(มีการเผาไหม้)		
			Boiler 75 Ton			(1)		(2)
1.	วันที่เก็บตัวอย่าง	-	26/12/68			-		-
2.	ขนาดปล่อง	m	Ø 2.50			-		-
3.	อุณหภูมิ ⁽⁴⁾	°C	119			-		-
4.	ความเร็วก๊าซ ⁽⁴⁾	m/s	14.5			-		-
5.	อัตราการไหลก๊าซ ⁽⁴⁾	m ³ /s	71.0			-		-
6.	อัตราการไหลก๊าซ ⁽⁵⁾	Nm ³ /s	50.0			-		-
7.	ความชื้น ⁽⁴⁾	%	6.60			-		-
8.	ปริมาณ O ₂ ⁽⁴⁾ , สภาวะแห้ง	%	6.2			-		-
9.	ปริมาณ CO ₂ ⁽⁴⁾ , สภาวะแห้ง	%	12.8			-		-
10.	ความดันอากาศสมบูรณ์	mm.Hg	753.5			-		-
11.	Particulate	mg/Nm ³	6.6 ⁽⁵⁾	0.33 g/s	6.2 ⁽⁶⁾	30	0.87 g/s	120
12.	NO _x as NO ₂	ppm	65.33 ⁽⁵⁾	6.16 g/s	61.77 ⁽⁶⁾	145	7.44 g/s	200
13.	SO ₂	ppm	21.33 ⁽⁵⁾	2.80 g/s	20.17 ⁽⁶⁾	50	8.81 g/s	60
14.	Opacity ⁽⁷⁾	%	5.79	-	5.79	-	-	10 ⁽³⁾

พิกัด : 47P 0536700 UTM 1545056

มาตรฐาน : (1) รายงานการประเมินผลกระทบสิ่งแวดล้อม โครงการกาญจนบุรี ไบโอ-เอ็นเนอร์ยี (ครั้งที่ 2) ของบริษัท กาญจนบุรี ไบโอ-เอ็นเนอร์ยี จำกัด พ.ศ. 2561 (ค.ศ. 2018)

(2) ประกาศกระทรวงอุตสาหกรรม เรื่องกำหนดค่าปริมาณของสารเจือปนในอากาศที่ระบายออกจากโรงไฟฟ้า พ.ศ. 2568 (ค.ศ. 2025) และประกาศกระทรวงทรัพยากรธรรมชาติและสิ่งแวดล้อม เรื่องกำหนดมาตรฐานควบคุมการปล่อยทิ้งอากาศเสียจากโรงไฟฟ้า พ.ศ. 2566 (ค.ศ. 2023)

(3) ประกาศกระทรวงอุตสาหกรรม เรื่องกำหนดค่าปริมาณเขม่าควันที่เจือปนในอากาศที่ระบายออกจากปล่องของหม้อน้ำของโรงงาน พ.ศ. 2549 (ค.ศ. 2006) และประกาศกระทรวงทรัพยากรธรรมชาติและสิ่งแวดล้อม เรื่องกำหนดมาตรฐานค่าความทึบแสงของเขม่าควันจากสถานประกอบกิจการที่ใช้หม้อไอน้ำ พ.ศ. 2548 (ค.ศ. 2005)

หมายเหตุ : (4) สถานะการตรวจวัดที่ปล่องระบาย

(5) ผลการตรวจวัดอ้างอิงที่สถานะ 25 องศาเซลเซียส ความดัน 1 บรรยากาศ หรือ 760 มิลลิเมตรปรอท และสภาวะแห้ง (ระบบปิด)

(6) ผลการตรวจวัดอ้างอิงที่สถานะ 25 องศาเซลเซียส ความดัน 1 บรรยากาศ หรือ 760 มิลลิเมตรปรอท, ปริมาณออกซิเจนส่วนเกินช่วยในการเผาไหม้ (Excess Oxygen) ร้อยละ 7 และสภาวะแห้ง (ระบบปิด)

(7) ตรวจวัดพนักงาน

แหล่งกำเนิดความร้อน : ชีวมวล (กากอ้อย) (อัตราการใช้เชื้อเพลิง 330 ตัน/วัน)

ชื่อบริษัทผู้ตรวจวัด : บริษัท เทคนิคสิ่งแวดล้อมไทย จำกัด

ชื่อบริษัทผู้วิเคราะห์ตัวอย่าง : บริษัท เทคนิคสิ่งแวดล้อมไทย จำกัด

ตารางที่ 3.4-1 (ต่อ) ผลการตรวจวัดคุณภาพอากาศจากปล่องระบาย

อันดับ	รายละเอียด	หน่วย	ผลวิเคราะห์			มาตรฐาน (มีการเผาไหม้)	
			กรณีพ่นเขม่า (Soot Blow)				
			Boiler 75 Ton			(1)	(2)
1.	วันที่เก็บตัวอย่าง	-	26/12/68			-	-
2.	ขนาดปล่อง	m	Ø 2.50			-	-
3.	อุณหภูมิ ⁽³⁾	°C	122			-	-
4.	ความเร็วก๊าซ ⁽³⁾	m/s	15.4			-	-
5.	อัตราการไหลก๊าซ ⁽³⁾	m³/s	75.5			-	-
6.	อัตราการไหลก๊าซ ⁽⁴⁾	Nm³/s	53.9			-	-
7.	ความชื้น ⁽³⁾	%	4.63			-	-
8.	ปริมาณ O ₂ ⁽³⁾ , สภาวะแห้ง	%	7.4			-	-
9.	ปริมาณ CO ₂ ⁽³⁾ , สภาวะแห้ง	%	10.7			-	-
10.	ความดันอากาศสมบูรณ์	mm.Hg	753.6			-	-
11.	Particulate	mg/Nm³	6.9 ⁽⁴⁾	0.37 g/s	7.1 ⁽⁵⁾	60	1.75 g/s
						120	

พิกัด : 47P 0536700 UTM 1545056

มาตรฐาน : (1) รายงานการประเมินผลกระทบสิ่งแวดล้อม โครงการกาญจนบุรี ไบโอดีเอ็นเอ (ครั้งที่ 2) ของบริษัท กาญจนบุรี ไบโอดีเอ็นเอ จำกัด พ.ศ. 2561 (ค.ศ. 2018)

(2) ประกาศกระทรวงอุตสาหกรรม เรื่องกำหนดค่าปริมาณของสารเจือปนในอากาศที่ระบายออกจากโรงไฟฟ้า พ.ศ. 2568 (ค.ศ. 2025) และประกาศกระทรวงทรัพยากรธรรมชาติและสิ่งแวดล้อม เรื่องกำหนดมาตรฐานควบคุมการปล่อยทิ้งอากาศเสียจากโรงไฟฟ้า พ.ศ. 2566 (ค.ศ. 2023)

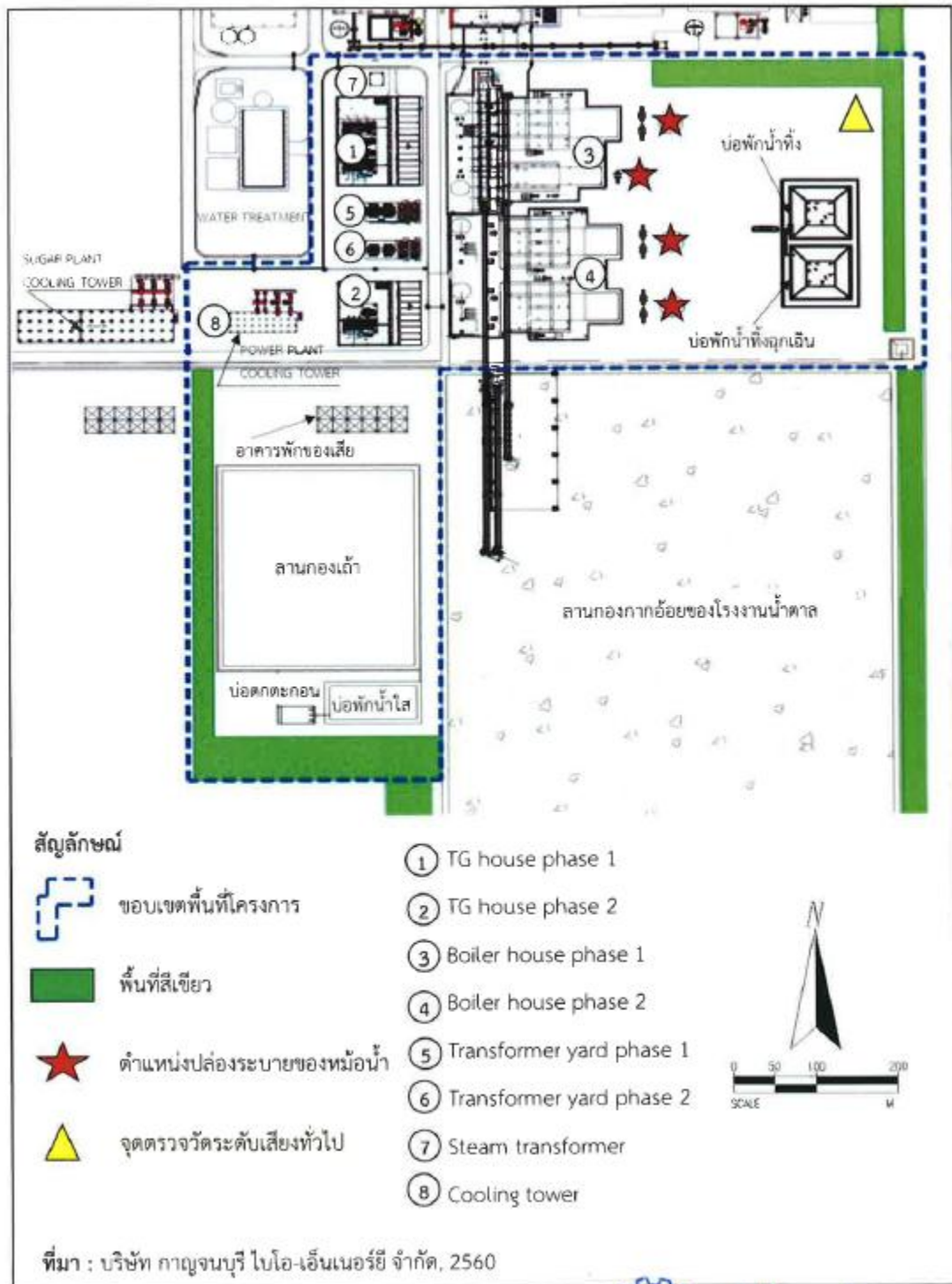
หมายเหตุ : (3) สถานะการตรวจวัดที่ปล่องระบาย

(4) ผลการตรวจวัดอ้างอิงที่สถานะ 25 องศาเซลเซียส ความดัน 1 บรรยากาศ หรือ 760 มิลลิเมตรปรอท และสภาวะแห้ง (ระบบปิด)

(5) ผลการตรวจวัดอ้างอิงที่สถานะ 25 องศาเซลเซียส ความดัน 1 บรรยากาศ หรือ 760 มิลลิเมตรปรอท, ปริมาณออกซิเจนส่วนเกินช่วยในการเผาไหม้ (Excess Oxygen) ร้อยละ 7 และสภาวะแห้ง (ระบบปิด)
แหล่งกำเนิดความร้อน : ชีวมวล (กากอ้อย) (อัตราการใช้เชื้อเพลิง 330 ตัน/วัน)

ชื่อบริษัทผู้ตรวจวัด : บริษัท เทคนิคสิ่งแวดล้อมไทย จำกัด

ชื่อบริษัทผู้วิเคราะห์ตัวอย่าง : บริษัท เทคนิคสิ่งแวดล้อมไทย จำกัด



รูปที่ 3.4-1 ตำแหน่งตรวจวัดคุณภาพอากาศจากปล่องระบาย



Boiler 75 Ton

รูปที่ 3.4-2 การตรวจวัดคุณภาพอากาศจากปล่องระบาย

3.4.2 ผลการตรวจวัดคุณภาพอากาศในบรรยากาศ

การตรวจวัดคุณภาพอากาศในบรรยากาศ รวม 2 สถานี ได้แก่ สำนักสงฆ์เขาถ้ำพระ และ วัดบ้านเก่า ระหว่างวันที่ 22-29 ธันวาคม 2568 ผลการตรวจวัด พบว่า ปริมาณ TSP และ PM-10 มีค่าอยู่ในเกณฑ์มาตรฐานกำหนดตามประกาศคณะกรรมการสิ่งแวดล้อมแห่งชาติ ฉบับที่ 10 (พ.ศ. 2538) และฉบับที่ 24 (พ.ศ. 2547) เรื่องกำหนดมาตรฐานคุณภาพอากาศในบรรยากาศโดยทั่วไป ปริมาณ $\text{SO}_2^{(1\text{hr})}$ มีค่าอยู่ในเกณฑ์มาตรฐานกำหนดตามประกาศคณะกรรมการสิ่งแวดล้อมแห่งชาติ ฉบับที่ 12 (พ.ศ. 2538) และฉบับที่ 21 (พ.ศ. 2544) เรื่องกำหนดมาตรฐานค่าก๊าซซัลเฟอร์ไดออกไซด์ในบรรยากาศโดยทั่วไปในเวลา 1 ชั่วโมง และ ปริมาณ $\text{NO}_2^{(1\text{hr})}$ มีค่าอยู่ในเกณฑ์มาตรฐานกำหนดตามประกาศคณะกรรมการสิ่งแวดล้อมแห่งชาติ ฉบับที่ 33 (พ.ศ. 2552) เรื่องกำหนดมาตรฐานค่าก๊าซไนโตรเจนไดออกไซด์ในบรรยากาศโดยทั่วไป ผลการตรวจวัดแสดงดังตารางที่ 3.4-2 ตำแหน่งและการตรวจวัดดังรูปที่ 3.4-3 และ 3.4-4

ตารางที่ 3.4-2 ผลการตรวจวัดคุณภาพอากาศในบรรยากาศ

อันดับ	ตำแหน่งตรวจวัด	วันที่ ตรวจวัด	ผลการตรวจวัด	
			TSP (mg/m ³)	PM-10 (mg/m ³)
1.	สำนักสงฆ์เขาถ้ำพระ	22-23/12/68	0.043	0.032
		23-24/12/68	0.051	0.033
		24-25/12/68	0.060	0.043
		25-26/12/68	0.076	0.034
		26-27/12/68	0.065	0.041
		27-28/12/68	0.083	0.023
		28-29/12/68	0.057	0.030
ค่าต่ำสุด			0.043	0.032
ค่าสูงสุด			0.076	0.043
ค่าเฉลี่ย			0.059	0.037
มาตรฐาน ⁽¹⁾			0.33	0.12

พิกัด : 47P 0535729 UTM 1546905

มาตรฐาน : ⁽¹⁾ ประกาศคณะกรรมการสิ่งแวดล้อมแห่งชาติ ฉบับที่ 10 (พ.ศ. 2538) (ค.ศ. 1995) และฉบับที่ 24 (พ.ศ. 2547) (ค.ศ. 2004) เรื่องกำหนดมาตรฐานคุณภาพอากาศในบรรยากาศโดยทั่วไป

หมายเหตุ : สภาพแวดล้อมของสถานีตรวจวัด

สำนักสงฆ์เขาถ้ำพระ : ตั้งอยู่บริเวณพื้นที่ว่างของวัดบนลานคอนกรีต รอบๆ มีต้นไม้ใหญ่มีการสัญจรของยานพาหนะและมีลมพัดเป็นบางครั้ง

ชื่อผู้ตรวจวัด/บริษัท : บริษัท เทคนิคสิ่งแวดล้อมไทย จำกัด

ชื่อบริษัทผู้วิเคราะห์ตัวอย่าง : บริษัท เทคนิคสิ่งแวดล้อมไทย จำกัด

ตารางที่ 3.4-2 (ต่อ) ผลการตรวจวัดคุณภาพอากาศในบรรยากาศ

อันดับ	ตำแหน่งตรวจวัด	วันที่ ตรวจวัด	ผลการตรวจวัด	
			TSP (mg/m ³)	PM-10 (mg/m ³)
2.	วัดบ้านเก่า	22-23/12/68	0.082	0.042
		23-24/12/68	0.069	0.035
		24-25/12/68	0.059	0.029
		25-26/12/68	0.076	0.039
		26-27/12/68	0.068	0.034
		27-28/12/68	0.052	0.035
		28-29/12/68	0.053	0.033
ค่าต่ำสุด			0.052	0.029
ค่าสูงสุด			0.082	0.042
ค่าเฉลี่ย			0.071	0.036
มาตรฐาน ⁽¹⁾			0.33	0.12

พิกัด : 47P 0534069 UTM 1543744

มาตรฐาน : ⁽¹⁾ ประกาศคณะกรรมการสิ่งแวดล้อมแห่งชาติ ฉบับที่ 10 (พ.ศ. 2538) (ค.ศ. 1995) และฉบับที่ 24 (พ.ศ. 2547) (ค.ศ. 2004) เรื่องกำหนดมาตรฐานคุณภาพอากาศในบรรยากาศโดยทั่วไป

หมายเหตุ : สภาพแวดล้อมของสถานที่ตรวจวัด

วัดบ้านเก่า : ตั้งอยู่บริเวณสนามหญ้าของวัด มีรถผ่านเข้า-ออกและมีลมพัดเป็นบางครั้ง

ชื่อผู้ตรวจวัด/บริษัท : บริษัท เทคนิคลิ่งแวดล้อมไทย จำกัด

ชื่อบริษัทผู้วิเคราะห์ตัวอย่าง : บริษัท เทคนิคลิ่งแวดล้อมไทย จำกัด

ตารางที่ 3.4-2 (ต่อ) ผลการตรวจวัดคุณภาพอากาศในบรรยากาศ

อันดับ	เวลา	ผลการตรวจวัด						
		สำนักสงฆ์เขาถ้ำพระ						
		NO ₂ (ppm)						
		22-23/12/68	23-24/12/68	24-25/12/68	25-26/12/68	26-27/12/68	27-28/12/68	28-29/12/68
1.	10:00-11:00	0.0051	0.0028	0.0036	0.0032	0.0049	0.0052	0.0044
2.	11:00-12:00	0.0028	0.0038	0.0048	0.0041	0.0038	0.0044	0.0044
3.	12:00-13:00	0.0026	0.0034	0.0042	0.0029	0.0035	0.0047	0.0051
4.	13:00-14:00	0.0038	0.0030	0.0043	0.0046	0.0040	0.0050	0.0049
5.	14:00-15:00	0.0036	0.0042	0.0028	0.0052	0.0034	0.0035	0.0040
6.	15:00-16:00	0.0034	0.0050	0.0036	0.0042	0.0034	0.0040	0.0042
7.	16:00-17:00	0.0029	0.0032	0.0027	0.0042	0.0037	0.0041	0.0055
8.	17:00-18:00	0.0029	0.0031	0.0038	0.0035	0.0048	0.0036	0.0059
9.	18:00-19:00	0.0020	0.0023	0.0031	0.0025	0.0014	0.0028	0.0025
10.	19:00-20:00	0.0032	0.0021	0.0024	0.0035	0.0023	0.0019	0.0026
11.	20:00-21:00	0.0016	0.0027	0.0024	0.0033	0.0012	0.0020	0.0017
12.	21:00-22:00	0.0011	0.0028	0.0019	0.0011	0.0030	0.0012	0.0027
13.	22:00-23:00	0.0028	0.0011	0.0027	0.0032	0.0023	0.0030	0.0016
14.	23:00-00:00	0.0013	0.0022	0.0014	0.0021	0.0016	0.0028	0.0034
15.	00:00-01:00	0.0018	0.0022	0.0013	0.0025	0.0018	0.0022	0.0012
16.	01:00-02:00	0.0026	0.0018	0.0023	0.0028	0.0034	0.0021	0.0026
17.	02:00-03:00	0.0024	0.0034	0.0015	0.0030	0.0027	0.0027	0.0022
18.	03:00-04:00	0.0025	0.0014	0.0030	0.0014	0.0025	0.0020	0.0031
19.	04:00-05:00	0.0033	0.0021	0.0027	0.0026	0.0014	0.0016	0.0028
20.	05:00-06:00	0.0021	0.0021	0.0013	0.0010	0.0011	0.0020	0.0029
21.	06:00-07:00	0.0026	0.0033	0.0030	0.0032	0.0019	0.0032	0.0025
22.	07:00-08:00	0.0030	0.0013	0.0015	0.0031	0.0027	0.0017	0.0022
23.	08:00-09:00	0.0047	0.0031	0.0042	0.0047	0.0037	0.0049	0.0044
24.	09:00-10:00	0.0047	0.0049	0.0031	0.0032	0.0034	0.0040	0.0038
ค่าต่ำสุด		0.0011	0.0011	0.0013	0.0010	0.0011	0.0012	0.0012
ค่าสูงสุด		0.0051	0.0050	0.0048	0.0052	0.0049	0.0052	0.0059
ค่าเฉลี่ย		0.0029	0.0028	0.0028	0.0031	0.0028	0.0031	0.0034
มาตรฐาน ⁽¹⁾		0.17						

พิกัด : 47P 0535729 UTM 1546905

มาตรฐาน : ⁽¹⁾ ประกาศคณะกรรมการสิ่งแวดล้อมแห่งชาติ ฉบับที่ 33 (พ.ศ. 2552) (ค.ศ. 2009) เรื่องกำหนดมาตรฐานค่าก๊าซไนโตรเจนไดออกไซด์ในบรรยากาศโดยทั่วไป

หมายเหตุ : ชื่อผู้ตรวจวัด/บริษัท : บริษัท เทคนิสิ่งแวดล้อมไทย จำกัด

ตารางที่ 3.4-2 (ต่อ) ผลการตรวจวัดคุณภาพอากาศในบรรยากาศ

อันดับ	เวลา	ผลการตรวจวัด						
		วัดบ้านเก่า						
		NO ₂ (ppm)						
		22-23/12/68	23-24/12/68	24-25/12/68	25-26/12/68	26-27/12/68	27-28/12/68	28-29/12/68
1.	11:00-12:00	0.0012	0.0043	0.0027	0.0037	0.0038	0.0036	0.0049
2.	12:00-13:00	0.0049	0.0027	0.0043	0.0037	0.0033	0.0023	0.0024
3.	13:00-14:00	0.0051	0.0015	0.0010	0.0036	0.0023	0.0016	0.0018
4.	14:00-15:00	0.0048	0.0028	0.0019	0.0035	0.0048	0.0053	0.0034
5.	15:00-16:00	0.0040	0.0048	0.0033	0.0040	0.0023	0.0024	0.0039
6.	16:00-17:00	0.0042	0.0047	0.0023	0.0015	0.0011	0.0032	0.0048
7.	17:00-18:00	0.0030	0.0028	0.0016	0.0013	0.0049	0.0051	0.0016
8.	18:00-19:00	0.0023	0.0010	0.0021	0.0020	0.0021	0.0011	0.0010
9.	19:00-20:00	0.0022	0.0009	0.0022	0.0033	0.0015	0.0013	0.0034
10.	20:00-21:00	0.0013	0.0014	0.0011	0.0011	0.0030	0.0020	0.0032
11.	21:00-22:00	0.0029	0.0027	0.0025	0.0021	0.0024	0.0011	0.0027
12.	22:00-23:00	0.0018	0.0029	0.0029	0.0023	0.0013	0.0025	0.0029
13.	23:00-00:00	0.0019	0.0018	0.0030	0.0018	0.0029	0.0022	0.0026
14.	00:00-01:00	0.0019	0.0032	0.0034	0.0031	0.0031	0.0017	0.0030
15.	01:00-02:00	0.0020	0.0025	0.0019	0.0032	0.0018	0.0020	0.0022
16.	02:00-03:00	0.0013	0.0024	0.0016	0.0027	0.0014	0.0031	0.0030
17.	03:00-04:00	0.0029	0.0032	0.0010	0.0030	0.0020	0.0015	0.0029
18.	04:00-05:00	0.0009	0.0027	0.0011	0.0019	0.0029	0.0027	0.0029
19.	05:00-06:00	0.0033	0.0018	0.0026	0.0018	0.0017	0.0027	0.0020
20.	06:00-07:00	0.0013	0.0020	0.0032	0.0017	0.0015	0.0011	0.0030
21.	07:00-08:00	0.0021	0.0030	0.0022	0.0029	0.0023	0.0025	0.0027
22.	08:00-09:00	0.0040	0.0048	0.0047	0.0043	0.0041	0.0035	0.0020
23.	09:00-10:00	0.0040	0.0041	0.0042	0.0041	0.0029	0.0049	0.0025
24.	10:00-11:00	0.0052	0.0045	0.0052	0.0050	0.0037	0.0042	0.0047
ค่าต่ำสุด		0.0009	0.0009	0.0010	0.0011	0.0011	0.0011	0.0010
ค่าสูงสุด		0.0052	0.0048	0.0052	0.0050	0.0049	0.0053	0.0049
ค่าเฉลี่ย		0.0029	0.0029	0.0026	0.0028	0.0026	0.0027	0.0029
มาตรฐาน ⁽¹⁾		0.17						

พิกัด : 47P 0534069 UTM 1543744

มาตรฐาน : ⁽¹⁾ ประกาศคณะกรรมการสิ่งแวดล้อมแห่งชาติ ฉบับที่ 33 (พ.ศ. 2552) (ค.ศ. 2009) เรื่องกำหนดมาตรฐานค่าก๊าซไนโตรเจนไดออกไซด์ในบรรยากาศโดยทั่วไป

หมายเหตุ : ชื่อผู้ตรวจวัด/บริษัท : บริษัท เทคนิคสิ่งแวดล้อมไทย จำกัด

ตารางที่ 3.4-2 (ต่อ) ผลการตรวจวัดคุณภาพอากาศในบรรยากาศ

อันดับ	เวลา	ผลการตรวจวัด						
		สำนักสงฆ์เขาถ้ำพระ						
		SO ₂ (ppm)						
		22-23/12/68	23-24/12/68	24-25/12/68	25-26/12/68	26-27/12/68	27-28/12/68	28-29/12/68
1.	10:00-11:00	0.0053	0.0020	0.0056	0.0022	0.0028	0.0041	0.0012
2.	11:00-12:00	0.0028	0.0050	0.0047	0.0016	0.0030	0.0046	0.0047
3.	12:00-13:00	0.0051	0.0019	0.0055	0.0022	0.0022	0.0027	0.0037
4.	13:00-14:00	0.0011	0.0057	0.0014	0.0016	0.0014	0.0046	0.0039
5.	14:00-15:00	0.0018	0.0051	0.0024	0.0041	0.0047	0.0030	0.0028
6.	15:00-16:00	0.0038	0.0034	0.0034	0.0012	0.0020	0.0031	0.0055
7.	16:00-17:00	0.0024	0.0028	0.0019	0.0013	0.0020	0.0023	0.0011
8.	17:00-18:00	0.0023	0.0032	0.0029	0.0026	0.0031	0.0011	0.0033
9.	18:00-19:00	0.0039	0.0039	0.0029	0.0030	0.0013	0.0022	0.0026
10.	19:00-20:00	0.0020	0.0035	0.0023	0.0034	0.0034	0.0039	0.0035
11.	20:00-21:00	0.0025	0.0019	0.0016	0.0027	0.0012	0.0029	0.0017
12.	21:00-22:00	0.0031	0.0029	0.0037	0.0029	0.0040	0.0027	0.0035
13.	22:00-23:00	0.0013	0.0034	0.0028	0.0038	0.0039	0.0016	0.0036
14.	23:00-00:00	0.0014	0.0024	0.0034	0.0032	0.0015	0.0017	0.0015
15.	00:00-01:00	0.0033	0.0039	0.0026	0.0020	0.0029	0.0016	0.0013
16.	01:00-02:00	0.0029	0.0039	0.0018	0.0016	0.0034	0.0015	0.0026
17.	02:00-03:00	0.0031	0.0038	0.0026	0.0034	0.0020	0.0035	0.0013
18.	03:00-04:00	0.0020	0.0012	0.0027	0.0028	0.0034	0.0040	0.0031
19.	04:00-05:00	0.0017	0.0016	0.0029	0.0010	0.0028	0.0037	0.0027
20.	05:00-06:00	0.0039	0.0034	0.0035	0.0017	0.0039	0.0023	0.0026
21.	06:00-07:00	0.0037	0.0025	0.0031	0.0024	0.0058	0.0045	0.0018
22.	07:00-08:00	0.0039	0.0033	0.0027	0.0050	0.0060	0.0041	0.0059
23.	08:00-09:00	0.0019	0.0021	0.0013	0.0044	0.0036	0.0034	0.0059
24.	09:00-10:00	0.0034	0.0025	0.0039	0.0010	0.0058	0.0025	0.0042
ค่าต่ำสุด		0.0011	0.0012	0.0013	0.0010	0.0012	0.0011	0.0011
ค่าสูงสุด		0.0053	0.0057	0.0056	0.0050	0.0060	0.0046	0.0059
ค่าเฉลี่ย		0.0029	0.0031	0.0030	0.0025	0.0032	0.0030	0.0031
มาตรฐาน ⁽¹⁾		0.30						

พิกัด : 47P 0535729 UTM 1546905

มาตรฐาน : ⁽¹⁾ ประกาศคณะกรรมการสิ่งแวดล้อมแห่งชาติ ฉบับที่ 12 (พ.ศ. 2538) (ค.ศ. 1995) และฉบับที่ 21 (พ.ศ. 2544) (ค.ศ. 2001)
เรื่องกำหนดมาตรฐานค่าก๊าซซัลเฟอร์ไดออกไซด์ในบรรยากาศโดยทั่วไปในเวลา 1 ชั่วโมง

หมายเหตุ : ชื่อผู้ตรวจวัด/บริษัท : บริษัท เทคนิคสิ่งแวดล้อมไทย จำกัด

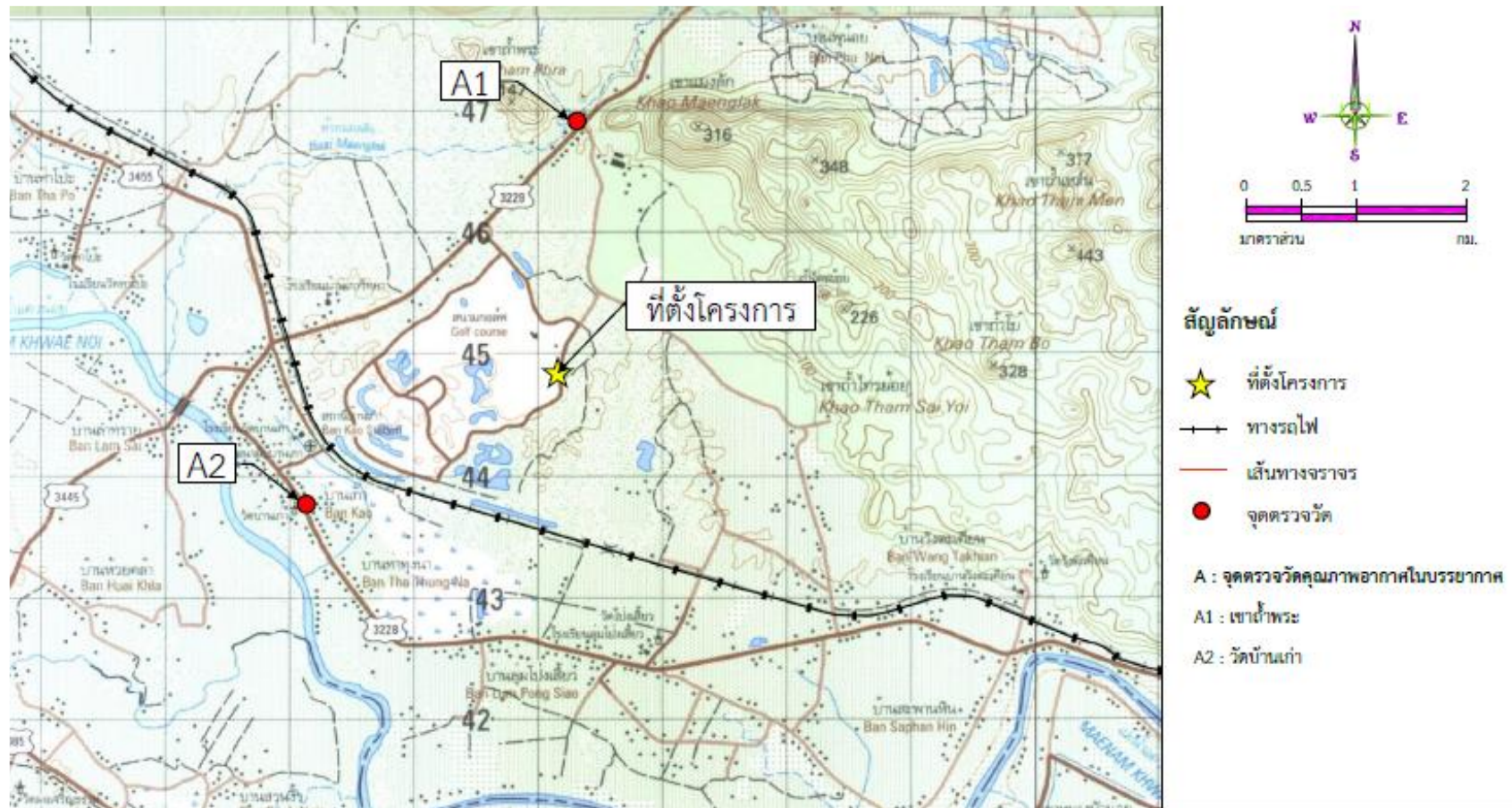
ตารางที่ 3.4-2 (ต่อ) ผลการตรวจวัดคุณภาพอากาศในบรรยากาศ

อันดับ	เวลา	ผลการตรวจวัด						
		วัดบ้านเก่า						
		SO ₂ (ppm)						
		22-23/12/68	23-24/12/68	24-25/12/68	25-26/12/68	26-27/12/68	27-28/12/68	28-29/12/68
1.	11:00-12:00	0.0029	0.0026	0.0023	0.0034	0.0027	0.0043	0.0024
2.	12:00-13:00	0.0036	0.0020	0.0028	0.0035	0.0022	0.0016	0.0014
3.	13:00-14:00	0.0050	0.0013	0.0012	0.0026	0.0025	0.0020	0.0024
4.	14:00-15:00	0.0028	0.0015	0.0019	0.0027	0.0035	0.0050	0.0026
5.	15:00-16:00	0.0018	0.0019	0.0025	0.0046	0.0027	0.0020	0.0037
6.	16:00-17:00	0.0050	0.0025	0.0019	0.0046	0.0023	0.0012	0.0009
7.	17:00-18:00	0.0019	0.0023	0.0030	0.0036	0.0040	0.0013	0.0028
8.	18:00-19:00	0.0034	0.0038	0.0048	0.0045	0.0037	0.0017	0.0009
9.	19:00-20:00	0.0010	0.0013	0.0019	0.0033	0.0029	0.0014	0.0022
10.	20:00-21:00	0.0029	0.0025	0.0017	0.0017	0.0014	0.0034	0.0014
11.	21:00-22:00	0.0015	0.0025	0.0031	0.0032	0.0035	0.0021	0.0020
12.	22:00-23:00	0.0010	0.0022	0.0015	0.0010	0.0027	0.0016	0.0015
13.	23:00-00:00	0.0012	0.0030	0.0009	0.0017	0.0031	0.0018	0.0012
14.	00:00-01:00	0.0031	0.0018	0.0029	0.0009	0.0013	0.0028	0.0012
15.	01:00-02:00	0.0021	0.0014	0.0026	0.0021	0.0016	0.0027	0.0031
16.	02:00-03:00	0.0011	0.0014	0.0021	0.0027	0.0034	0.0017	0.0026
17.	03:00-04:00	0.0026	0.0025	0.0014	0.0028	0.0020	0.0026	0.0023
18.	04:00-05:00	0.0020	0.0019	0.0019	0.0025	0.0028	0.0010	0.0020
19.	05:00-06:00	0.0023	0.0010	0.0025	0.0019	0.0021	0.0017	0.0018
20.	06:00-07:00	0.0011	0.0020	0.0016	0.0027	0.0015	0.0033	0.0024
21.	07:00-08:00	0.0013	0.0012	0.0027	0.0023	0.0017	0.0014	0.0024
22.	08:00-09:00	0.0028	0.0018	0.0031	0.0031	0.0029	0.0021	0.0020
23.	09:00-10:00	0.0033	0.0044	0.0032	0.0029	0.0043	0.0028	0.0041
24.	10:00-11:00	0.0046	0.0031	0.0049	0.0032	0.0034	0.0045	0.0027
ค่าต่ำสุด		0.0010	0.0010	0.0009	0.0009	0.0013	0.0010	0.0009
ค่าสูงสุด		0.0050	0.0044	0.0049	0.0046	0.0043	0.0050	0.0041
ค่าเฉลี่ย		0.0025	0.0022	0.0024	0.0028	0.0027	0.0023	0.0022
มาตรฐาน ⁽¹⁾		0.30						

พิกัด : 47P 0534069 UTM 1543744

มาตรฐาน : ⁽¹⁾ ประกาศคณะกรรมการสิ่งแวดล้อมแห่งชาติ ฉบับที่ 12 (พ.ศ. 2538) (ค.ศ. 1995) และฉบับที่ 21 (พ.ศ. 2544) (ค.ศ. 2001) เรื่อง กำหนดมาตรฐานค่าก๊าซซัลเฟอร์ไดออกไซด์ในบรรยากาศโดยทั่วไปในเวลา 1 ชั่วโมง

หมายเหตุ : ชื่อผู้ตรวจวัด/บริษัท : บริษัท เทคนิคสิ่งแวดล้อมไทย จำกัด



รูปที่ 3.4-3 ตำแหน่งตรวจวัดคุณภาพอากาศในบรรยากาศ

	
<p>สำนักสงฆ์เขาถ้ำพระ</p>	<p>วัดบ้านเก่า</p>
<p>รูปที่ 3.4-4 การตรวจวัดคุณภาพอากาศในบรรยากาศ</p>	

3.4.3 ผลการตรวจวัดความเร็วลมและทิศทางลม

การตรวจวัดความเร็วลมและทิศทางลม จำนวน 1 สถานี ได้แก่ บริเวณวัดบ้านเก่า ระหว่างวันที่ 22-29 ธันวาคม 2568 ผลการตรวจวัด พบว่า ความเร็วลมมีค่าระหว่าง 0.0-2.2 เมตรต่อวินาที โดยมีความเร็วลมเฉลี่ย 7 วันต่อเนื่อง เท่ากับ 1.0 เมตรต่อวินาที เป็นลมสงบคิดเป็นร้อยละ 28.57 และลมเบาคิดเป็นร้อยละ 71.43 ผลสรุปการตรวจวัดความเร็วลมและทิศทางลมแสดงดังตารางที่ 3.4-3 ผลการตรวจวัดแสดงดังตารางที่ 3.4-4 ผังแสดงความเร็วลมและทิศทางลมดังรูปที่ 3.4-5

ตารางที่ 3.4-3 สรุปผลการตรวจวัดความเร็วลมและทิศทางลม

อันดับ	ตำแหน่งตรวจวัด	วันที่ตรวจวัด	ความเร็วลม ต่ำสุด-สูงสุด (m/s)	ความเร็ว ลมเฉลี่ย (m/s)	ชนิดลม (%)			สภาพทิศทางลม
					ลมสงบ	ลมเบา	ลมเฉื่อย	
1.	วัดบ้านเก่า	22-29/12/68	0.0-2.2	1.0	28.57	71.43	-	ทิศตะวันออกเฉียงเหนือ ก่อนไปทางทิศเหนือ

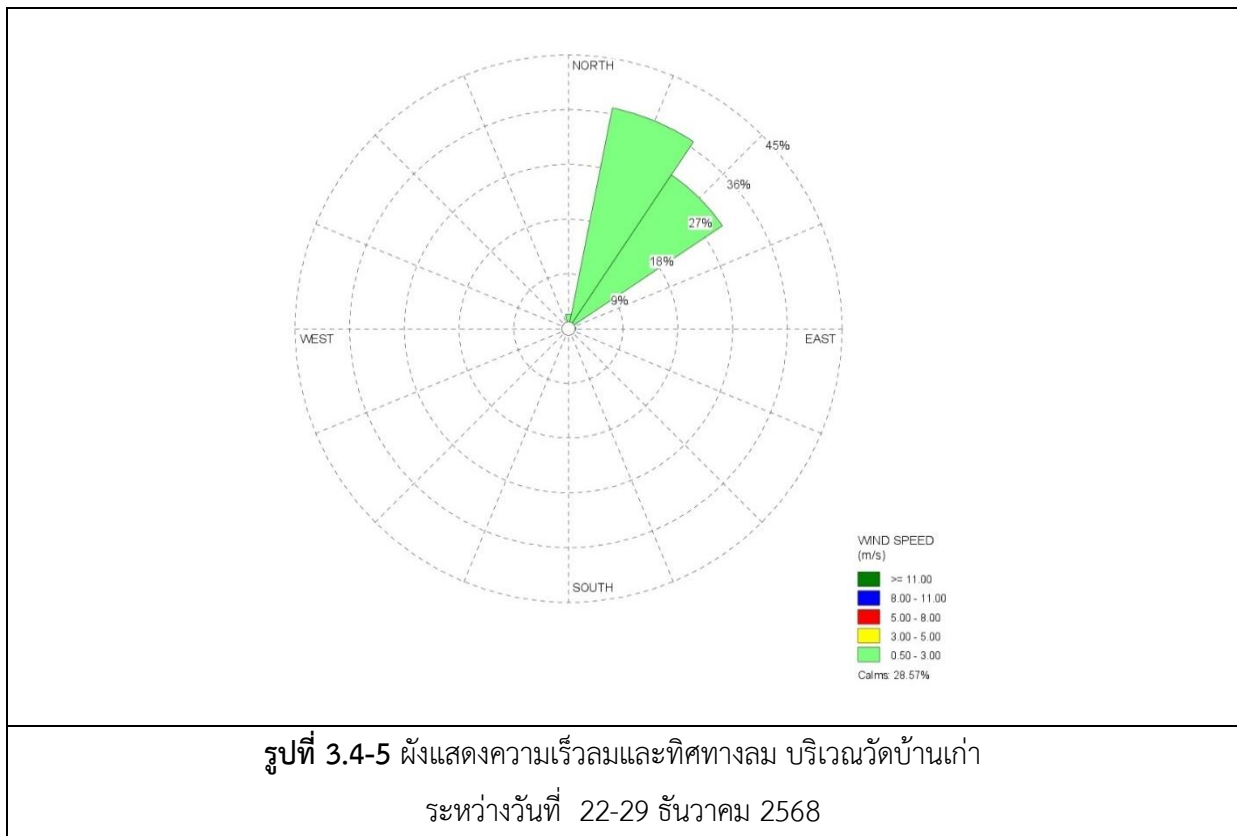
ตารางที่ 3.4-4 ผลการตรวจวัดความเร็วลมและทิศทางลม

อันดับ	เวลา	ผลการตรวจวัด													
		วัดบ้านเก่า													
		22-23/12/68		23-24/12/68		24-25/12/68		25-26/12/68		26-27/12/68		27-28/12/68		28-29/12/68	
		ความเร็วลม	ทิศทางลม	ความเร็วลม	ทิศทางลม	ความเร็วลม	ทิศทางลม	ความเร็วลม	ทิศทางลม	ความเร็วลม	ทิศทางลม	ความเร็วลม	ทิศทางลม	ความเร็วลม	ทิศทางลม
1.	11:00-12:00	1.8	NE	1.8	NNE	1.8	NE	1.8	NNE	1.3	NNE	0.9	NNE	0.9	NNE
2.	12:00-13:00	1.8	NE	1.3	NNE	1.3	NE	1.8	NNE	0.4	NNE	1.3	NNE	0.9	NNE
3.	13:00-14:00	1.8	NE	1.8	NNE	1.8	NE	1.3	NNE	0.4	E	1.3	N	1.3	NNE
4.	14:00-15:00	1.3	NE	0.9	NE	2.2	NNE	1.3	NNE	0.9	NNE	1.3	NNE	0.9	NNE
5.	15:00-16:00	1.8	NNE	0.9	NNE	2.2	NE	0.9	NE	0.9	NNE	1.3	NNE	0.9	N
6.	16:00-17:00	1.3	NE	1.3	NNE	1.8	NE	0.9	NNE	0.9	E	0.9	E	0.9	NNE
7.	17:00-18:00	0.9	NE	1.3	NNE	0.9	NE	1.3	NNE	0.4	NNE	0.9	NE	0.4	NNE
8.	18:00-19:00	1.3	NE	0.9	NE	0.9	NE	0.4	NE	0.0	ESE	0.0	N	0.0	NNE
9.	19:00-20:00	1.3	NE	0.9	NE	1.3	NE	0.0	N	0.0	NNE	0.0	WNW	0.0	N
10.	20:00-21:00	1.3	NE	1.3	NNE	1.8	NE	0.4	NNW	0.0	WNW	0.0	WNW	0.0	NW
11.	21:00-22:00	1.3	NE	1.3	NE	1.3	NE	0.9	NNE	0.0	NW	0.0	WNW	0.0	NW
12.	22:00-23:00	1.3	NE	1.8	NNE	1.3	NE	1.3	NNE	0.0	NNW	0.4	N	0.0	NNW
13.	23:00-00:00	1.8	NE	1.8	NNE	1.3	NNE	0.9	NNE	0.4	N	0.9	NNE	0.4	N
14.	00:00-01:00	0.9	NE	1.3	NNE	1.3	NE	0.9	NE	0.4	NNW	0.4	NNW	0.9	NNE
15.	01:00-02:00	1.3	NNE	0.9	NE	1.3	NNE	0.4	NNE	0.9	NNE	0.9	NNE	0.4	N
16.	02:00-03:00	1.3	NE	1.3	NE	1.3	NE	0.9	NNE	0.4	NNE	0.4	NNE	0.9	N
17.	03:00-04:00	0.9	NE	1.3	NNE	0.9	NNE	0.4	NNE	0.4	NNE	0.4	N	0.0	NNE
18.	04:00-05:00	0.9	NE	1.3	NNE	0.9	NE	0.4	NNE	0.9	NNE	0.4	N	0.4	N
19.	05:00-06:00	0.9	NNE	0.9	NE	0.4	NNE	0.9	NNE	0.4	N	0.9	N	0.0	N
20.	06:00-07:00	1.3	NNE	0.9	NNE	0.9	NE	0.4	NNE	0.4	N	0.4	NW	0.0	N
21.	07:00-08:00	1.3	NE	1.3	NE	1.3	NNE	0.4	N	0.0	N	0.9	NNE	0.0	N
22.	08:00-09:00	1.3	NE	1.3	NE	1.3	NE	0.4	NNW	0.9	NNE	1.3	NNE	0.9	NNE
23.	09:00-10:00	1.8	NE	2.2	NNE	1.3	NE	0.9	NNE	1.3	NNE	1.3	NNE	0.9	NNE
24.	10:00-11:00	1.3	NNE	1.8	NE	1.8	NE	0.9	NNE	0.9	ESE	1.3	NNE	1.8	NE
ค่าเฉลี่ย		1.3	-	1.3	-	1.4	-	0.8	-	0.5	-	0.7	-	0.5	-

พิกัด : 47P 0534069 UTM 1543744

หมายเหตุ : ความเร็วลม : เมตร/วินาที

ชื่อผู้ตรวจวัด/บริษัท : บริษัท เทคนิคสิ่งแวดล้อมไทย จำกัด



3.4.4 ผลการตรวจวัดระดับเสียงโดยทั่วไป

การตรวจวัดระดับเสียงโดยทั่วไป รวมจำนวน 3 สถานี ได้แก่ บริเวณวัดลุ่มโป่งเสี้ยว วัดบ้านเก่า และบริเวณริมรั้วโครงการด้านทิศตะวันออก โดยทำการตรวจวัดระดับเสียงเฉลี่ย 24 ชั่วโมง ($L_{eq} 24 \text{ hr}$) ระดับเสียงสูงสุด (L_{max}) และระดับเสียงเปอร์เซ็นต์ไทล์ที่ 90 (L_{90}) โดยทำการตรวจวัด 7 วันต่อเนื่อง ระหว่างวันที่ 22-29 ธันวาคม 2568 ผลการตรวจวัด พบว่า ระดับเสียงโดยทั่วไป ($L_{eq} 24 \text{ hr}$) และระดับเสียงสูงสุด (L_{max}) มีค่าอยู่ในเกณฑ์มาตรฐานตามประกาศคณะกรรมการสิ่งแวดล้อมแห่งชาติ ฉบับที่ 15 (พ.ศ. 2540) เรื่องกำหนดมาตรฐานระดับเสียงโดยทั่วไป และประกาศกระทรวงอุตสาหกรรม เรื่องกำหนดค่าระดับเสียงรบกวน และระดับเสียงที่เกิดจากการประกอบกิจการโรงงาน พ.ศ. 2548 สำหรับค่าระดับเสียงเปอร์เซ็นต์ไทล์ที่ 90 (L_{90}) ไม่สามารถเทียบกับเกณฑ์มาตรฐานได้ เนื่องจากไม่มีเกณฑ์มาตรฐานกำหนด ผลการตรวจวัดแสดงดังตารางที่ 3.4-5 และการตรวจวัดแสดงดังรูปที่ 3.4-6

ตารางที่ 3.4-5 ผลการตรวจวัดระดับเสียงโดยทั่วไป

อันดับ	เวลา	ผลการตรวจวัด (เดซิเบล (เอ))											
		วัดลุ่มโป่งเลี้ยว											
		22-23/12/68			23-24/12/68			24-25/12/68			25-26/12/68		
		Leq	Lmax	L ₉₀	Leq	Lmax	L ₉₀	Leq	Lmax	L ₉₀	Leq	Lmax	L ₉₀
1.	12:00-13:00	62.3	74.3	59.1	54.1	65.1	50.8	56.0	65.5	53.2	59.4	70.8	57.0
2.	13:00-14:00	61.9	71.1	58.6	55.6	65.4	52.8	60.6	69.8	58.4	63.2	75.1	60.0
3.	14:00-15:00	57.0	63.6	54.1	55.0	64.8	52.4	55.5	65.2	53.2	61.7	72.9	59.2
4.	15:00-16:00	60.3	71.1	58.9	60.1	68.0	58.0	54.4	65.2	51.6	61.7	70.5	58.9
5.	16:00-17:00	60.1	69.8	58.0	57.8	68.1	56.0	54.5	65.0	52.4	61.2	71.4	58.9
6.	17:00-18:00	58.9	65.2	55.4	59.6	65.0	57.1	60.5	67.3	57.3	58.8	68.8	57.5
7.	18:00-19:00	62.4	75.3	59.1	59.6	66.6	57.4	61.9	70.0	59.5	63.6	71.2	60.5
8.	19:00-20:00	55.0	61.4	52.3	58.0	67.4	55.8	48.6	57.9	45.8	51.6	61.8	49.0
9.	20:00-21:00	52.6	63.1	50.0	49.6	56.7	46.7	49.5	57.9	47.7	54.7	65.1	52.1
10.	21:00-22:00	54.0	63.2	52.6	48.1	57.0	46.2	51.8	59.6	48.9	53.1	61.2	51.8
11.	22:00-23:00	48.2	57.8	45.3	52.1	58.0	49.0	47.6	51.9	45.2	49.9	57.9	47.8
12.	23:00-00:00	53.1	61.3	50.7	49.0	57.7	46.5	48.3	55.6	46.5	47.7	55.3	44.9
13.	00:00-01:00	52.1	59.7	50.2	47.9	52.6	45.7	50.0	57.7	48.4	48.5	55.3	46.9
14.	01:00-02:00	54.7	61.4	52.3	50.4	56.9	49.1	51.2	58.9	50.0	52.1	62.7	49.8
15.	02:00-03:00	55.1	61.5	52.8	47.9	54.1	46.5	52.7	62.8	51.4	53.6	63.5	51.9
16.	03:00-04:00	48.8	57.0	47.1	53.9	61.5	51.1	56.0	63.1	53.4	50.0	59.6	48.3
17.	04:00-05:00	54.1	63.0	52.6	50.7	56.5	48.6	53.7	64.1	51.3	47.4	56.5	45.9
18.	05:00-06:00	52.5	58.1	50.0	53.0	63.9	50.5	55.3	65.6	52.9	51.6	61.1	49.0
19.	06:00-07:00	55.6	64.1	52.5	49.4	53.9	46.8	52.6	58.9	50.6	52.6	57.4	50.2
20.	07:00-08:00	48.5	58.6	47.1	50.9	57.2	49.6	54.1	61.7	51.9	52.1	58.9	49.0
21.	08:00-09:00	55.3	61.2	53.8	49.3	55.4	47.0	53.8	61.0	52.1	50.3	58.2	48.1
22.	09:00-10:00	56.2	66.2	53.9	56.4	66.8	54.8	57.2	65.2	55.0	60.6	70.7	57.0
23.	10:00-11:00	62.4	72.6	59.5	55.6	63.2	54.2	58.3	64.8	54.5	60.9	71.7	58.6
24.	11:00-12:00	59.7	66.7	56.8	58.7	68.3	55.3	62.5	73.2	58.7	56.1	63.2	53.0
Leq 24 hr		57.8	-	-	55.3	-	-	56.5	-	-	58.0	-	-
Lmax		-	75.3	-	-	68.3	-	-	73.2	-	-	75.1	-
มาตรฐาน ^{(1) (2)}		70	115	-	70	115	-	70	115	-	70	115	-
Ldn		61.2	-	-	58.8	-	-	60.3	-	-	60.2	-	-

ตารางที่ 3.4-5 (ต่อ) ผลการตรวจวัดระดับเสียงโดยทั่วไป

อันดับ	เวลา	ผลการตรวจวัด (เดซิเบล (เอ))								
		วัดลุ่มโป่งเสี้ยว								
		26-27/12/68			27-28/12/68			28-29/12/68		
		Leq	Lmax	L ₉₀	Leq	Lmax	L ₉₀	Leq	Lmax	L ₉₀
1.	12:00-13:00	55.8	64.7	53.7	60.5	66.0	57.1	58.8	69.5	56.6
2.	13:00-14:00	55.4	61.8	52.0	60.3	69.6	57.9	60.7	69.2	57.9
3.	14:00-15:00	54.6	63.9	51.4	63.8	76.4	61.3	58.2	70.1	56.7
4.	15:00-16:00	54.0	62.2	52.1	58.2	69.3	55.4	61.1	67.9	59.2
5.	16:00-17:00	56.5	66.1	55.3	59.9	67.8	57.8	54.8	61.4	51.4
6.	17:00-18:00	61.3	72.5	59.4	56.4	64.6	53.9	60.1	66.3	58.5
7.	18:00-19:00	61.6	68.3	58.7	59.2	71.6	56.9	62.0	71.2	58.8
8.	19:00-20:00	48.5	55.8	46.7	50.2	60.0	48.9	49.8	54.5	48.3
9.	20:00-21:00	51.6	61.4	49.6	52.3	57.6	49.9	50.9	55.6	48.4
10.	21:00-22:00	48.5	56.0	46.3	49.4	55.5	47.5	55.9	64.9	53.9
11.	22:00-23:00	54.0	59.9	52.9	51.8	57.3	48.8	47.3	54.5	45.1
12.	23:00-00:00	49.6	59.7	46.8	54.8	65.9	52.7	51.6	60.0	49.1
13.	00:00-01:00	48.2	57.6	46.6	55.8	63.5	53.6	49.9	59.8	48.5
14.	01:00-02:00	51.7	60.6	49.3	49.0	56.7	47.5	53.8	60.9	52.1
15.	02:00-03:00	55.0	62.5	52.5	55.8	66.6	53.9	54.9	60.1	52.6
16.	03:00-04:00	52.2	57.2	49.2	50.2	57.7	47.2	47.5	55.1	45.1
17.	04:00-05:00	49.2	58.3	46.4	47.4	54.2	45.3	51.1	59.8	48.8
18.	05:00-06:00	52.9	63.8	51.3	52.6	59.6	50.9	51.7	62.5	49.6
19.	06:00-07:00	51.7	58.1	49.1	56.0	64.9	53.2	53.2	62.7	50.9
20.	07:00-08:00	52.5	61.5	49.4	53.7	61.4	50.7	51.3	60.2	50.0
21.	08:00-09:00	52.3	58.6	49.9	49.7	55.6	47.1	49.4	54.6	48.1
22.	09:00-10:00	55.2	63.5	52.2	62.8	75.1	61.2	54.2	61.4	52.4
23.	10:00-11:00	56.5	63.5	53.6	62.4	69.9	59.1	63.6	75.1	60.7
24.	11:00-12:00	62.9	71.3	59.8	63.1	70.5	61.6	56.4	67.2	54.0
Leq 24 hr		55.9	-	-	58.2	-	-	57.0	-	-
Lmax		-	72.5	-	-	76.4	-	-	75.1	-
มาตรฐาน ^{(1) (2)}		70	115	-	70	115	-	70	115	-
Ldn		59.7	-	-	61.5	-	-	60.1	-	-

พิกัด : 47P 0537005 UTM 1542658

มาตรฐาน : ⁽¹⁾ ประกาศคณะกรรมการสิ่งแวดล้อมแห่งชาติ ฉบับที่ 15 (พ.ศ. 2540) (ค.ศ. 1997) เรื่องกำหนดมาตรฐานระดับเสียงโดยทั่วไป

⁽²⁾ ประกาศกระทรวงอุตสาหกรรม เรื่องกำหนดค่าระดับเสียงการรบกวน และระดับเสียงที่เกิดจากการประกอบกิจการโรงงาน พ.ศ. 2548 (ค.ศ. 2005)

หมายเหตุ : ชื่อผู้ตรวจวัด/บริษัท : บริษัท เทคนิคสิ่งแวดล้อมไทย จำกัด

ตารางที่ 3.4-5 (ต่อ) ผลการตรวจวัดระดับเสียงโดยทั่วไป

อันดับ	เวลา	ผลการตรวจวัด (เดซิเบล (เอ))											
		วัดบ้านเก่า											
		22-23/12/68			23-24/12/68			24-25/12/68			25-26/12/68		
		Leq	Lmax	L ₉₀	Leq	Lmax	L ₉₀	Leq	Lmax	L ₉₀	Leq	Lmax	L ₉₀
1.	12:00-13:00	57.7	69.5	55.8	57.2	67.0	54.0	62.6	72.6	60.4	62.3	68.8	59.8
2.	13:00-14:00	57.8	63.2	55.4	58.5	66.5	56.5	62.6	72.7	59.9	59.4	65.3	57.6
3.	14:00-15:00	58.9	66.6	56.8	56.1	66.4	53.8	54.7	64.0	52.3	56.3	62.3	53.7
4.	15:00-16:00	62.9	74.5	61.4	55.6	60.8	52.8	59.8	68.8	57.0	60.9	73.1	57.7
5.	16:00-17:00	55.1	60.7	52.9	63.3	75.0	59.8	57.6	65.5	56.0	61.9	69.5	60.0
6.	17:00-18:00	62.0	67.8	60.1	59.0	65.0	55.6	59.8	66.4	57.2	56.8	65.7	55.3
7.	18:00-19:00	62.0	67.8	59.1	56.5	67.7	54.9	58.7	65.7	55.9	63.2	68.9	59.9
8.	19:00-20:00	55.8	63.3	54.4	57.9	69.1	54.3	53.8	61.2	51.9	54.3	61.6	51.5
9.	20:00-21:00	53.5	63.5	52.0	47.4	54.4	45.6	55.1	66.4	53.1	53.8	60.9	50.4
10.	21:00-22:00	51.4	57.6	48.7	55.2	66.6	53.5	55.4	64.9	52.8	51.3	58.6	49.9
11.	22:00-23:00	51.4	60.3	49.1	51.7	59.5	50.1	53.6	64.5	51.2	54.6	60.4	51.4
12.	23:00-00:00	47.6	54.9	45.9	52.1	61.6	51.0	52.5	57.5	50.2	54.0	61.5	51.9
13.	00:00-01:00	55.9	65.7	54.5	48.7	56.3	46.5	47.3	54.9	45.3	52.7	60.0	50.9
14.	01:00-02:00	51.0	60.9	49.2	49.9	59.6	47.7	53.3	62.8	50.1	48.6	57.5	46.9
15.	02:00-03:00	52.5	60.2	50.9	55.0	62.3	52.8	50.8	60.6	48.3	53.8	63.6	51.7
16.	03:00-04:00	47.5	56.5	45.7	50.4	59.6	48.4	55.4	64.4	52.7	48.5	58.2	46.7
17.	04:00-05:00	52.1	61.2	50.4	55.3	60.6	53.1	55.6	61.7	53.8	49.1	53.5	47.1
18.	05:00-06:00	51.9	61.7	49.8	47.3	55.7	46.3	52.9	63.7	49.6	55.6	65.9	53.0
19.	06:00-07:00	52.6	63.1	51.0	52.6	59.6	51.0	54.4	60.0	51.8	51.2	56.5	48.5
20.	07:00-08:00	47.9	53.7	45.0	55.5	61.1	52.8	55.6	62.0	53.5	50.8	60.7	48.6
21.	08:00-09:00	53.6	60.6	51.8	54.6	59.7	52.1	51.2	60.1	48.4	52.0	58.3	49.7
22.	09:00-10:00	60.6	67.9	58.4	62.1	68.1	58.6	56.0	65.8	52.9	62.8	74.6	60.4
23.	10:00-11:00	60.7	71.1	58.6	62.9	74.3	60.6	56.6	67.5	54.0	63.8	76.5	61.6
24.	11:00-12:00	58.2	63.4	55.6	56.8	66.4	55.4	59.2	71.3	56.2	55.4	66.6	52.3
Leq 24 hr		57.3	-	-	57.2	-	-	57.1	-	-	58.1	-	-
Lmax		-	74.5	-	-	75.0	-	-	72.7	-	-	76.5	-
มาตรฐาน ^{(1) (2)}		70	115	-	70	115	-	70	115	-	70	115	-
Ldn		60.3	-	-	60.3	-	-	61.0	-	-	61.1	-	-

ตารางที่ 3.4-5 (ต่อ) ผลการตรวจวัดระดับเสียงโดยทั่วไป

อันดับ	เวลา	ผลการตรวจวัด (เดซิเบล (เอ))								
		วัดบ้านเก่า								
		26-27/12/68			27-28/12/68			28-29/12/68		
		Leq	Lmax	L ₉₀	Leq	Lmax	L ₉₀	Leq	Lmax	L ₉₀
1.	12:00-13:00	63.9	74.0	61.3	55.4	64.8	53.2	59.9	67.5	58.1
2.	13:00-14:00	57.0	62.8	53.9	54.1	65.2	51.3	59.2	64.6	56.7
3.	14:00-15:00	55.4	63.3	53.5	54.6	60.9	52.3	63.0	75.1	60.0
4.	15:00-16:00	57.5	65.8	55.1	59.0	68.2	57.0	58.9	68.5	57.7
5.	16:00-17:00	62.6	75.6	60.3	61.1	69.4	57.7	55.0	64.8	51.6
6.	17:00-18:00	55.3	60.9	52.7	58.1	68.8	56.0	54.9	62.8	52.0
7.	18:00-19:00	57.9	67.4	56.5	55.1	63.8	53.1	60.4	67.0	58.1
8.	19:00-20:00	54.4	65.1	52.0	47.7	52.1	45.1	49.0	54.6	46.4
9.	20:00-21:00	51.8	57.6	49.0	48.4	53.6	46.7	54.7	64.6	53.2
10.	21:00-22:00	47.9	57.0	46.0	55.0	65.4	52.2	52.7	60.9	49.4
11.	22:00-23:00	50.7	59.2	48.8	47.5	55.5	45.1	47.2	54.8	44.9
12.	23:00-00:00	49.1	57.8	47.7	53.8	63.6	51.5	48.8	57.6	45.9
13.	00:00-01:00	53.8	58.6	51.0	49.4	58.6	47.6	50.4	59.2	48.7
14.	01:00-02:00	51.7	61.6	49.0	53.5	63.6	51.6	53.6	64.5	51.8
15.	02:00-03:00	50.7	61.0	49.2	51.7	59.3	49.3	55.4	65.7	52.9
16.	03:00-04:00	54.4	63.5	52.1	47.1	52.3	45.6	51.6	60.4	49.0
17.	04:00-05:00	55.4	64.3	53.7	47.8	53.5	45.1	47.3	52.9	45.4
18.	05:00-06:00	54.0	60.6	52.1	55.1	62.3	52.6	55.5	61.5	53.1
19.	06:00-07:00	48.0	54.1	45.9	55.4	61.8	52.0	52.1	61.2	50.7
20.	07:00-08:00	54.1	63.5	52.0	47.5	54.1	45.2	48.1	54.4	46.6
21.	08:00-09:00	50.7	57.2	48.1	48.5	54.2	46.4	50.4	57.9	48.8
22.	09:00-10:00	56.8	66.1	54.5	55.6	62.6	54.0	62.0	73.7	59.4
23.	10:00-11:00	59.6	69.7	56.7	63.9	76.9	61.7	59.2	68.6	56.6
24.	11:00-12:00	56.4	64.7	53.7	61.0	67.3	59.1	56.8	64.8	53.7
Leq 24 hr		56.6	-	-	56.3	-	-	56.8	-	-
Lmax		-	75.6	-	-	76.9	-	-	75.1	-
มาตรฐาน ^{(1) (2)}		70	115	-	70	115	-	70	115	-
Ldn		60.3	-	-	60.0	-	-	60.2	-	-

พิกัด : 47P 0534020 UTM 1543776

มาตรฐาน : (1) ประกาศคณะกรรมการสิ่งแวดล้อมแห่งชาติ ฉบับที่ 15 (พ.ศ. 2540) (ค.ศ. 1997) เรื่องกำหนดมาตรฐานระดับเสียงโดยทั่วไป
(2) ประกาศกระทรวงอุตสาหกรรม เรื่องกำหนดค่าระดับเสียงการรบกวน และระดับเสียงที่เกิดจากการประกอบกิจการโรงงาน พ.ศ. 2548 (ค.ศ. 2005)

หมายเหตุ : ชื่อผู้ตรวจวัด/บริษัท : บริษัท เทคนิคลิ่งแวดล้อมไทย จำกัด

ตารางที่ 3.4-5 (ต่อ) ผลการตรวจวัดระดับเสียงโดยทั่วไป

อันดับ	เวลา	ผลการตรวจวัด (เดซิเบล (เอ))											
		บริเวณริมรั้วโครงการด้านทิศตะวันออก											
		22-23/12/68			23-24/12/68			24-25/12/68			25-26/12/68		
		Leq	Lmax	L ₉₀	Leq	Lmax	L ₉₀	Leq	Lmax	L ₉₀	Leq	Lmax	L ₉₀
1.	12:00-13:00	62.6	70.3	59.7	57.0	62.5	54.5	64.4	76.0	61.9	60.8	69.3	58.2
2.	13:00-14:00	58.3	66.2	55.0	56.0	67.0	53.7	65.3	73.5	63.7	58.4	67.5	56.6
3.	14:00-15:00	61.8	70.2	58.3	58.3	63.5	56.5	63.5	71.6	60.1	55.9	65.3	53.5
4.	15:00-16:00	65.2	71.9	61.6	57.6	65.5	56.3	57.5	65.5	54.5	62.5	75.0	60.5
5.	16:00-17:00	63.8	76.2	61.1	61.3	72.8	58.5	65.4	78.5	62.8	60.5	69.7	56.6
6.	17:00-18:00	48.8	53.5	46.6	64.4	72.3	61.9	56.3	65.8	54.2	48.7	58.2	46.4
7.	18:00-19:00	52.1	57.0	49.4	52.9	59.8	50.2	49.6	55.2	47.2	55.9	64.8	53.3
8.	19:00-20:00	52.4	60.8	50.4	52.0	59.5	49.3	54.1	61.0	52.2	50.2	55.1	48.7
9.	20:00-21:00	53.0	61.6	51.1	49.5	55.1	47.7	51.8	62.4	49.8	50.2	54.8	47.6
10.	21:00-22:00	49.8	59.9	47.0	57.2	68.5	54.0	54.2	62.2	52.8	56.1	61.1	53.6
11.	22:00-23:00	52.1	59.0	50.5	52.5	63.2	50.4	51.0	56.6	48.9	53.9	60.3	51.9
12.	23:00-00:00	48.8	54.7	47.5	56.1	61.5	54.6	56.1	67.5	54.2	53.2	63.3	51.7
13.	00:00-01:00	52.6	63.2	49.6	48.7	53.5	46.9	56.2	64.7	54.2	51.0	57.4	48.9
14.	01:00-02:00	56.3	65.9	54.7	52.0	56.6	50.0	55.7	61.0	53.7	54.8	60.8	52.2
15.	02:00-03:00	56.8	65.2	55.2	56.0	66.9	53.1	53.1	61.7	51.7	48.8	58.5	46.8
16.	03:00-04:00	52.7	61.8	51.0	54.3	59.8	52.2	52.1	62.5	50.2	48.9	57.6	47.3
17.	04:00-05:00	53.4	64.1	51.9	48.8	58.7	46.7	49.4	59.2	46.4	50.2	56.2	48.2
18.	05:00-06:00	51.5	60.2	49.3	55.7	61.1	52.4	50.2	56.7	48.5	53.8	64.7	52.0
19.	06:00-07:00	53.5	59.9	51.1	54.6	59.5	52.4	56.7	63.3	54.3	55.0	63.9	53.2
20.	07:00-08:00	58.1	66.0	55.0	61.8	73.0	60.5	64.7	74.3	62.2	63.3	71.3	61.5
21.	08:00-09:00	59.3	67.3	57.1	64.9	77.7	62.2	65.1	76.1	62.2	63.8	69.6	62.4
22.	09:00-10:00	65.1	75.0	62.6	56.0	61.1	54.1	64.5	73.4	60.9	65.2	75.2	62.3
23.	10:00-11:00	65.6	77.1	63.2	57.4	68.5	55.1	59.4	67.4	56.1	56.3	65.0	53.9
24.	11:00-12:00	62.7	70.6	60.9	59.0	67.7	56.2	55.7	66.3	53.0	61.2	68.8	58.1
Leq 24 hr		59.8	-	-	58.2	-	-	60.4	-	-	58.6	-	-
Lmax		-	77.1	-	-	77.7	-	-	78.5	-	-	75.2	-
มาตรฐาน ^{(1) (2)}		70	115	-	70	115	-	70	115	-	70	115	-
Ldn		62.4	-	-	61.7	-	-	62.9	-	-	61.4	-	-

ตารางที่ 3.4-5 (ต่อ) ผลการตรวจวัดระดับเสียงโดยทั่วไป

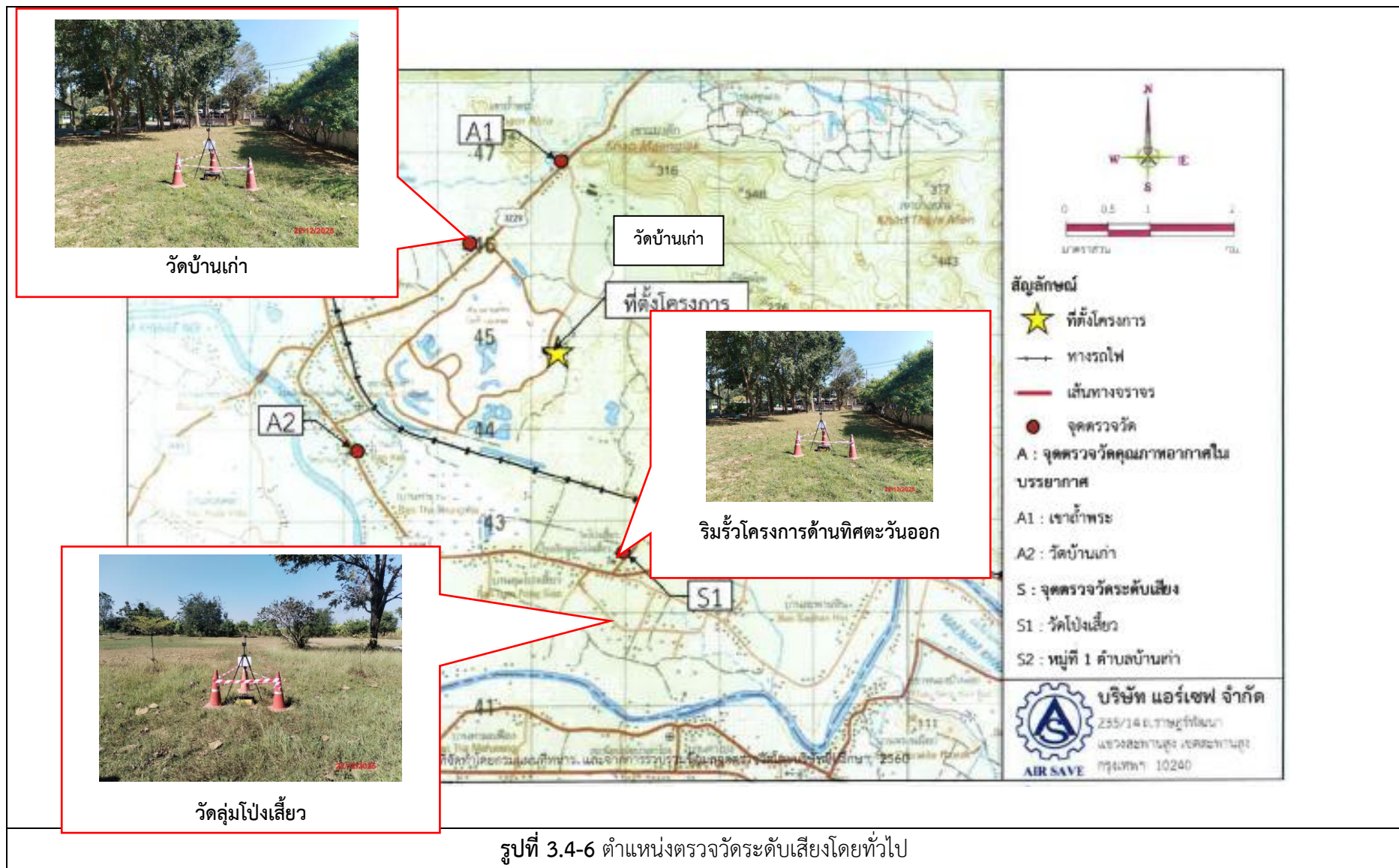
อันดับ	เวลา	ผลการตรวจวัด (เดซิเบล (เอ))								
		บริเวณริมรั้วโครงการด้านทิศตะวันออก								
		26-27/12/68			27-28/12/68			28-29/12/68		
		Leq	Lmax	L ₉₀	Leq	Lmax	L ₉₀	Leq	Lmax	L ₉₀
1.	12:00-13:00	57.2	67.3	53.9	60.3	66.3	58.0	56.8	63.4	54.9
2.	13:00-14:00	63.0	72.9	60.5	59.5	67.6	56.5	56.2	67.2	53.8
3.	14:00-15:00	56.9	65.1	54.3	57.8	68.1	54.4	58.5	68.1	54.9
4.	15:00-16:00	63.7	71.4	60.8	63.8	72.5	61.2	55.7	63.1	52.9
5.	16:00-17:00	57.3	67.3	54.3	56.1	64.0	54.0	65.0	74.4	62.5
6.	17:00-18:00	54.0	64.5	52.3	54.0	64.8	51.4	48.7	57.3	46.4
7.	18:00-19:00	49.4	53.9	47.8	54.1	60.5	52.5	53.5	60.7	52.2
8.	19:00-20:00	51.4	59.5	49.6	51.7	56.7	50.5	57.3	62.8	55.0
9.	20:00-21:00	52.0	60.2	51.0	49.0	58.0	46.9	52.6	63.0	50.5
10.	21:00-22:00	50.6	55.3	47.6	55.6	61.7	53.7	49.8	56.4	48.0
11.	22:00-23:00	53.3	60.2	51.0	56.2	65.6	53.9	54.5	64.7	52.5
12.	23:00-00:00	49.4	59.4	46.4	49.3	53.6	46.2	54.7	60.8	53.1
13.	00:00-01:00	52.6	61.9	51.1	48.7	53.8	46.6	53.1	59.8	51.5
14.	01:00-02:00	55.0	61.6	53.2	54.7	62.1	52.3	49.2	56.6	46.6
15.	02:00-03:00	50.3	54.8	48.0	50.9	59.1	47.8	54.8	60.9	52.7
16.	03:00-04:00	50.2	56.8	48.5	50.6	60.8	48.9	53.5	61.4	52.0
17.	04:00-05:00	48.8	56.3	46.5	51.9	58.9	49.2	48.9	53.4	46.7
18.	05:00-06:00	54.6	63.2	52.0	51.3	57.3	48.8	54.5	62.1	52.1
19.	06:00-07:00	49.2	53.9	47.4	54.8	62.9	52.2	52.9	60.5	51.1
20.	07:00-08:00	60.4	66.6	57.9	63.5	70.7	60.8	62.3	70.5	59.4
21.	08:00-09:00	64.9	74.7	63.2	61.4	71.8	59.4	64.7	72.4	60.8
22.	09:00-10:00	61.1	67.4	58.5	61.6	72.5	59.1	62.8	69.7	60.5
23.	10:00-11:00	56.3	63.0	54.3	61.6	71.8	59.1	62.7	68.6	60.0
24.	11:00-12:00	62.0	67.7	59.7	64.6	71.7	61.5	65.6	78.6	63.1
Leq 24 hr		58.1	-	-	58.6	-	-	59.3	-	-
Lmax		-	74.7	-	-	72.5	-	-	78.6	-
มาตรฐาน ^{(1) (2)}		70	115	-	70	115	-	70	115	-
Ldn		60.8	-	-	61.4	-	-	62.0	-	-

พิกัด : 47P 0536815 UTM 1544724

มาตรฐาน : ⁽¹⁾ ประกาศคณะกรรมการสิ่งแวดล้อมแห่งชาติ ฉบับที่ 15 (พ.ศ. 2540) (ค.ศ. 1997) เรื่องกำหนดมาตรฐานระดับเสียงโดยทั่วไป

⁽²⁾ ประกาศกระทรวงอุตสาหกรรม เรื่องกำหนดค่าระดับเสียงการรบกวน และระดับเสียงที่เกิดจากการประกอบกิจการโรงงาน พ.ศ. 2548 (ค.ศ. 2005)

หมายเหตุ : ชื่อผู้ตรวจวัด/บริษัท : บริษัท เทคนิคสิ่งแวดล้อมไทย จำกัด



3.4.5 ผลการตรวจวัดคุณภาพน้ำทิ้ง

การตรวจวัดคุณภาพน้ำ จำนวน 3 ตำแหน่ง ได้แก่ บริเวณบ่อกักน้ำทิ้งของโครงการ น้ำในหม้อน้ำ และน้ำใน Cooling Tower ทำการตรวจวัดเดือนละ 1 ครั้ง โดยผลการตรวจวัดคุณภาพน้ำช่วงเดือน กรกฎาคม-ธันวาคม 2568 พบว่า คุณภาพน้ำบริเวณบ่อกักน้ำทิ้งของโครงการ และน้ำใน Cooling Tower มีค่าอยู่ในเกณฑ์มาตรฐานตามประกาศกระทรวงอุตสาหกรรม เรื่องกำหนดมาตรฐานควบคุมการระบายน้ำทิ้งจาก โรงงาน พ.ศ. 2560 และประกาศกระทรวงทรัพยากรธรรมชาติและสิ่งแวดล้อม เรื่องกำหนดมาตรฐานควบคุมการ ระบายน้ำทิ้งจากโรงงานผลิตพลังงานไฟฟ้า พ.ศ. 2565 และคุณภาพน้ำบริเวณบ่อกักน้ำทิ้งของโครงการ มีค่าอยู่ใน เกณฑ์มาตรฐานตามรายงานการประเมินผลกระทบสิ่งแวดล้อม บริษัท กาญจนบุรี ไบโอบีโอดี จำกัด พ.ศ. 2561 สำหรับน้ำในหม้อน้ำ พบว่า มีค่าอยู่ในเกณฑ์มาตรฐานตามประกาศกระทรวงอุตสาหกรรม เรื่องคุณสมบัติ ของน้ำสำหรับหม้อน้ำ พ.ศ. 2549 สำหรับค่า Conductivity และ SAR ไม่สามารถเทียบกับเกณฑ์มาตรฐานได้ เนื่องจากไม่มีเกณฑ์มาตรฐานกำหนด ผลการตรวจวัดแสดงดังตารางที่ 3.4-6 ถึง 3.4-8 และการเก็บตัวอย่างแสดง ดังรูปที่ 3.4-7

ตารางที่ 3.4-6 ผลการตรวจวัดคุณภาพน้ำทิ้ง

อันดับ	ดัชนีการตรวจวัด	หน่วย	ผลวิเคราะห์						มาตรฐาน ⁽¹⁾	มาตรฐาน ⁽²⁾	เกณฑ์ ⁽³⁾ กำหนดใน รายงานฯ
			บริเวณบ่อกักน้ำทิ้งของโครงการ								
1.	วันที่เก็บตัวอย่าง	-	25/07/68	22/08/68	12/09/68	17/10/68	21/11/68	27/12/68	-	-	-
2.	Temperature	°C	32.1	31.7	32.9	29.1	30.0	30.5	40	-	-
3.	pH	-	7.09	7.70	8.49	8.43	8.34	8.59	5.5-9.0	5.5-9.0	-
4.	Conductivity	µs/cm	139	171	188	185	101	124	-	-	-
5.	TSS	mg/L	12.6	11.2	12.5	19.6	43.0	22.8	50	50	-
6.	TDS	mg/L	94	94	64	79	61	92	3,000	3,000	1,300
7.	DO	mg/L	5.41	4.52	5.78	8.42	4.38	3.76	-	-	≥4.0
8.	Oil & Grease	mg/L	0.7	0.8	0.6	0.6	1.2	0.8	5	5	-
9.	SAR	-	0.44	0.65	0.72	0.24	0.37	0.79	-	-	-

พิกัด : 47P 0536807 UTM 1544996

มาตรฐาน : ⁽¹⁾ ประกาศกระทรวงอุตสาหกรรม เรื่องกำหนดมาตรฐานควบคุมการระบายน้ำทิ้งจากโรงงาน (พ.ศ. 2560)

⁽²⁾ ประกาศกระทรวงทรัพยากรธรรมชาติและสิ่งแวดล้อม เรื่องกำหนดมาตรฐานควบคุมการระบายน้ำทิ้งจากโรงงานผลิตพลังงานไฟฟ้า พ.ศ. 2565

⁽³⁾ รายงานการประเมินผลกระทบสิ่งแวดล้อม บริษัท กาญจนบุรี ไบโอดีเอ็นเอรี จำกัด พ.ศ. 2561

หมายเหตุ : วิธีการตรวจสอบต้องเป็นไปตามคู่มือวิเคราะห์น้ำ และน้ำเสียของสมาคมวิศวกรรมสิ่งแวดล้อมแห่งประเทศไทย หรือมาตรฐานของสหรัฐอเมริการ่วมกันกำหนดไว้

ชื่อผู้ตรวจวัด/บริษัท : บริษัท เทคนิคล้างแวล้อมไทย จำกัด

ชื่อบริษัทผู้ตรวจวัดและวิเคราะห์ตัวอย่าง : บริษัท เทคนิคล้างแวล้อมไทย จำกัด

ตารางที่ 3.4-7 ผลการตรวจวัดคุณภาพน้ำในหม้อน้ำ

อันดับ	ดัชนีการตรวจวัด	หน่วย	ผลวิเคราะห์				มาตรฐาน ⁽¹⁾	เกณฑ์กำหนด ในรายงานฯ
			น้ำในหม้อน้ำ					
1.	วันที่เก็บตัวอย่าง	-	25/07/68	22/08/68	12/09/68	27/12/68	-	-
2.	pH	-	8.99	10.26	10.22	9.82	8.5-11.8	-
3.	Conductivity	μs/cm	68	30	64	25	-	-
4.	TDS	ppm	39	<20	23	<20	3,500	-

พิกัด : 47P 0536631 UTM 1545076
มาตรฐาน : ⁽¹⁾ ประกาศกระทรวงอุตสาหกรรม เรื่องคุณสมบัติของน้ำสำหรับหม้อน้ำ พ.ศ. 2549
หมายเหตุ : วิธีการตรวจสอบต้องเป็นไปตามคู่มือวิเคราะห์น้ำ และน้ำเสียของสมาคมวิศวกรรมสิ่งแวดล้อมแห่งประเทศไทย หรือมาตรฐานของสหรัฐอเมริการ่วมกันกำหนดไว้
ชื่อผู้ตรวจวัด/บริษัท : บริษัท เทคนิคสิ่งแวดล้อมไทย จำกัด
ชื่อบริษัทผู้ตรวจวัดและวิเคราะห์ตัวอย่าง : บริษัท เทคนิคสิ่งแวดล้อมไทย จำกัด

ตารางที่ 3.4-8 ผลการตรวจวัดคุณภาพน้ำใน Cooling Tower

อันดับ	ดัชนีการตรวจวัด	หน่วย	ผลวิเคราะห์				มาตรฐาน ⁽¹⁾	มาตรฐาน ⁽²⁾	เกณฑ์กำหนด ในรายงานฯ
			น้ำใน Cooling Tower						
1.	วันที่เก็บตัวอย่าง	-	25/07/68	22/08/68	12/09/68	27/12/68	-	-	-
2.	pH	-	8.64	8.66	8.43	8.06	5.5-9.0	5.5-9.0	-
3.	Conductivity	µs/cm	2,140	1,471	1,702	2,095	-	-	-
4.	TDS	mg/L	1,364	786	860	1,208	3,000	-	-

พิกัด : 47P 0536549 UTM 1544980




มาตรฐาน : ⁽¹⁾ ประกาศกระทรวงอุตสาหกรรม เรื่องกำหนดมาตรฐานควบคุมการระบายน้ำทิ้งจากโรงงาน พ.ศ. 2560

⁽²⁾ ประกาศกระทรวงทรัพยากรธรรมชาติและสิ่งแวดล้อม เรื่องกำหนดมาตรฐานควบคุมการระบายน้ำทิ้งจากโรงงานผลิตพลังงานไฟฟ้า พ.ศ. 2565

หมายเหตุ : วิธีการตรวจสอบต้องเป็นไปตามคู่มือวิเคราะห์น้ำ และน้ำเสียของสมาคมวิศวกรรมสิ่งแวดล้อมแห่งประเทศไทย หรือมาตรฐานของสหรัฐอเมริการ่วมกันกำหนดไว้

ชื่อผู้ตรวจวัด/บริษัท : บริษัท เทคนิคสิ่งแวดล้อมไทย จำกัด

ชื่อบริษัทผู้ตรวจวัดและวิเคราะห์ตัวอย่าง : บริษัท เทคนิคสิ่งแวดล้อมไทย จำกัด

	
บริเวณบ่อกักน้ำทิ้งของโครงการ	
	
น้ำใน Cooling Tower	น้ำในหม้อน้ำ
รูปที่ 3.4-7 การเก็บตัวอย่างคุณภาพน้ำทิ้ง	

3.4.6 ผลการตรวจวัดคุณภาพน้ำใต้ดิน

โครงการดำเนินการตรวจวัดคุณภาพน้ำใต้ดิน ในวันที่ 23 สิงหาคม 2568 จำนวน 1 ตำแหน่งตรวจวัด ได้แก่ บริเวณบ่อสังเกตการณ์ บ่อที่ 4 ผลการตรวจวัด พบว่า คุณภาพน้ำใต้ดิน มีค่าอยู่ในเกณฑ์มาตรฐานตามประกาศกระทรวงอุตสาหกรรม (พ.ศ. 2559) เรื่องกำหนดเกณฑ์การปนเปื้อนในดินและน้ำใต้ดิน การตรวจสอบคุณภาพดินและน้ำใต้ดินการแจ้งข้อมูล รวมทั้งการจัดทำรายงานผลการตรวจสอบคุณภาพดิน และน้ำใต้ดิน และรายงานเสนอมาตรการควบคุมและมาตรการลดการปนเปื้อนในดินและน้ำใต้ดิน สำหรับค่า Color, Conductivity, Hardness, SAR ปริมาณ TDS, Nitrate, Chloride และ Al ไม่สามารถเทียบกับเกณฑ์มาตรฐานได้ เนื่องจากไม่มีเกณฑ์มาตรฐานกำหนด และบ่อสังเกตการณ์บ่อที่ 2 และ 3 ไม่สามารถเก็บตัวอย่างได้เนื่องจากน้ำแห้งไม่มีน้ำภายในบ่อ ผลการตรวจวัดแสดงดังตารางที่ 3.4-9 และการเก็บตัวอย่างแสดงดังรูปที่ 3.4-8

ตารางที่ 3.4-9 ผลการตรวจวัดคุณภาพน้ำใต้ดิน

อันดับ	ดัชนีการตรวจวัด	หน่วย	ผลวิเคราะห์	มาตรฐาน
			บริเวณบ่อสังเกตการณ์	
			บ่อสังเกตการณ์ บ่อ 4	
1.	วันที่เก็บตัวอย่าง	-	23/08/68	-
2.	pH	-	7.91	(1)
3.	Color	Pt-Co Unit	3	-
4.	Conductivity	$\mu\text{s/cm}$	237	-
5.	TDS	mg/L	122	-
6.	Hardness	mg/L as CaCO_3	95.0	-
7.	Nitrate	mg/L	1.12	-
8.	Chloride	mg/L	7.8	-
9.	Pb	mg/L	<0.005	4.0
10.	Cd	mg/L	<0.001	2.0
11.	Ni	mg/L	<0.02	5.0
12.	Hg	mg/L	<0.0005	0.7
13.	As	mg/L	0.0093	0.1
14.	Se	mg/L	<0.0005	12.0
15.	Al	mg/L	<0.20	-
16.	Cr	mg/L	<0.02	6.0
17.	Mn	mg/L	<0.02	33.0
18.	SAR	-	0.32	-

มาตรฐาน : ประกาศกระทรวงอุตสาหกรรม (พ.ศ. 2559) (ค.ศ. 2016) เรื่องกำหนดเกณฑ์การปนเปื้อนในดินและน้ำใต้ดิน การตรวจสอบคุณภาพดินและน้ำใต้ดิน การแจ้งข้อมูล รวมทั้งการจัดทำรายงานผลการตรวจสอบคุณภาพดินและน้ำใต้ดิน และรายงานเสนอมาตรการควบคุมและมาตรการลดการปนเปื้อนในดินและน้ำใต้ดิน

- (1) ในกรณีที่มีการปนเปื้อนของกรดหรือด่างให้เปรียบเทียบผลการวิเคราะห์ค่าพีเอชจากจุดเก็บตัวอย่างบ่อน้ำที่ใช้ในการติดตามตรวจสอบการปนเปื้อนกับผลการวิเคราะห์จากจุดเก็บตัวอย่างบ่อน้ำที่ใช้เป็นบ่ออ้างอิงบนทิศทางไหลของน้ำใต้ดินในพื้นที่ โดยค่าพีเอชที่เปลี่ยนแปลงจะต้องไม่เกินหนึ่งระดับและไม่อยู่นอกช่วงค่าเกณฑ์อนุโลมสูงสุดของมาตรฐานคุณภาพน้ำบาดาลที่ใช้บริโภค คือ 6.5-9.2

หมายเหตุ : วิธีการตรวจสอบต้องเป็นไปตามคู่มือวิเคราะห์น้ำ และน้ำเสียของสมาคมวิศวกรรมสิ่งแวดล้อมแห่งประเทศไทย หรือมาตรฐานของสหรัฐอเมริการ่วมกันกำหนดไว้

ชื่อบริษัทผู้ตรวจวัด : บริษัท เทคนิคล้างน้ำไทย จำกัด

ชื่อบริษัทผู้ตรวจวิเคราะห์ : บริษัท เทคนิคล้างน้ำไทย จำกัด



บ่อสังเกตการณ์ บ่อที่ 4

รูปที่ 3.4-8 การเก็บตัวอย่างคุณภาพน้ำใต้ดิน

3.4.7 ผลการตรวจวัดคุณภาพดิน

โครงการดำเนินการตรวจวัดคุณภาพดิน บริเวณข้างกองกากอ้อย, พื้นที่สีเขียวหม้อไอน้ำ และพื้นที่สีเขียวอาคารเทอร์โบท์ ในวันที่ 29 ธันวาคม 2568 ผลการตรวจวัด พบว่า ส่วนใหญ่มีค่าอยู่ในเกณฑ์มาตรฐานตามประกาศคณะกรรมการสิ่งแวดล้อมแห่งชาติ เรื่องกำหนดมาตรฐานคุณภาพดิน พ.ศ. 2564 และอ้างอิงตามประกาศกระทรวงอุตสาหกรรม (พ.ศ.2559) เรื่องกำหนดเกณฑ์การปนเปื้อนในดินและน้ำใต้ดิน การตรวจสอบคุณภาพดินและน้ำใต้ดิน การแจ้งข้อมูล รวมทั้งการจัดทำรายงานผลการตรวจสอบคุณภาพดิน และน้ำใต้ดินและรายงานเสนอมาตรการควบคุมและมาตรการลดการปนเปื้อนในดินและน้ำใต้ดิน ยกเว้นบริเวณข้างกองกากอ้อย และพื้นที่สีเขียวหม้อไอน้ำ มีค่า Pentavalent Arsenic/As (V) ไม่อยู่ในเกณฑ์มาตรฐานกำหนด ซึ่งจากการตรวจสอบในรายงานการประเมินผลกระทบสิ่งแวดล้อม ระบุว่า ตรวจพบสารหนู (As) มีการปนเปื้อน ก่อนมีการดำเนินโครงการ สำหรับค่า pH, Conductivity, SAR และ Al ไม่สามารถเทียบกับเกณฑ์มาตรฐานได้ เนื่องจากไม่มีเกณฑ์มาตรฐานกำหนด ผลการตรวจวัดแสดงดังตารางที่ 3.4-10 และการเก็บตัวอย่างแสดงดังรูปที่ 3.4-9

ตารางที่ 3.4-10 ผลการตรวจวัดคุณภาพดิน

อันดับ	ดัชนีการตรวจวัด	หน่วย	ผลวิเคราะห์		มาตรฐาน	
			ช่วงกองกากอ้อย		(1)	(2)
			ระดับความลึก 0-5 เซนติเมตร	ระดับความลึก 15-20 เซนติเมตร		
1.	วันที่เก็บตัวอย่าง	-	29/12/68	29/12/68	-	-
2.	pH	-	8.52	7.95	-	-
3.	Conductivity	μs/cm	493	512	-	-
4.	Hg	mg/kg (wet weight)	0.319	0.388	263	610
5.	Pentavalent Arsenic/As (V)	mg/kg (wet weight)	59.7	39.5	25	-
6.	Se	mg/kg (wet weight)	0.034	0.045	4,380	10,000
7.	Al	mg/kg (wet weight)	4,408.3	4,110.6	-	-
8.	Cd	mg/kg (wet weight)	<1.5	<1.5	762	810
9.	Cr	mg/kg (wet weight)	10.7	14.8	-	640
10.	Mn	mg/kg (wet weight)	238.5	145.4	19,640	32,000
11.	Ni	mg/kg (wet weight)	12	<10.0	5,205	41,000
12.	Pb	mg/kg (wet weight)	6.3	8.9	800	750
13.	SAR	-	10.15	7.23	-	-

มาตรฐาน : (1) ประกาศคณะกรรมการสิ่งแวดล้อมแห่งชาติ เรื่อง กำหนดมาตรฐานคุณภาพดิน พ.ศ. 2564

(2) อ้างอิงตามประกาศกระทรวงอุตสาหกรรม (พ.ศ. 2559) (ค.ศ. 2016) เรื่องกำหนดเกณฑ์การปนเปื้อนในดินและน้ำใต้ดิน การตรวจสอบคุณภาพดินและน้ำใต้ดิน การแจ้งข้อมูล รวมทั้งการจัดทำรายงานผลการตรวจสอบคุณภาพดินและน้ำใต้ดินและรายงานเสนอมาตรการควบคุมและมาตรการลดการปนเปื้อนในดินและน้ำใต้ดิน

หมายเหตุ : ชื่อบริษัทผู้ตรวจวัด : บริษัท เทคนิคสิ่งแวดล้อมไทย จำกัด

ตารางที่ 3.4-10 (ต่อ) ผลการตรวจวัดคุณภาพดิน

อันดับ	ดัชนีการตรวจวัด	หน่วย	ผลวิเคราะห์		มาตรฐาน	
			พื้นที่สีเขียวห่มไอน้ำ		(1)	(2)
			ระดับความลึก 0-5 เซนติเมตร	ระดับความลึก 15-20 เซนติเมตร		
1.	วันที่เก็บตัวอย่าง	-	29/12/68	29/12/68	-	-
2.	pH	-	7.92	8.13	-	-
3.	Conductivity	µs/cm	93	85	-	-
4.	Hg	mg/kg (wet weight)	0.424	0.301	263	610
5.	Pentavalent Arsenic/As (V)	mg/kg (wet weight)	91.4	85.4	25	-
6.	Se	mg/kg (wet weight)	0.026	0.031	4,380	10,000
7.	Al	mg/kg (wet weight)	3,884.9	4,136.4	-	-
8.	Cd	mg/kg (wet weight)	<1.8	<1.5	762	810
9.	Cr	mg/kg (wet weight)	13.4	15.5	-	640
10.	Mn	mg/kg (wet weight)	456.5	233.1	19,640	32,000
11.	Ni	mg/kg (wet weight)	12.1	10.3	5,205	41,000
12.	Pb	mg/kg (wet weight)	7.1	7.6	800	750
13.	SAR	-	7.42	0.12	-	-

มาตรฐาน : (1) ประกาศคณะกรรมการสิ่งแวดล้อมแห่งชาติ เรื่อง กำหนดมาตรฐานคุณภาพดิน พ.ศ. 2564

(2) อ้างอิงตามประกาศกระทรวงอุตสาหกรรม (พ.ศ. 2559) (ค.ศ. 2016) เรื่องกำหนดเกณฑ์การปนเปื้อนในดินและน้ำใต้ดิน การตรวจสอบคุณภาพดินและน้ำใต้ดิน การแจ้งข้อมูล รวมทั้งการจัดทำรายงานผลการตรวจสอบคุณภาพดินและน้ำใต้ดินและรายงานเสนอมาตรการควบคุมและมาตรการลดการปนเปื้อนในดินและน้ำใต้ดิน

หมายเหตุ : ชื่อบริษัทผู้ตรวจวัด : บริษัท เทคนิคล้างน้ำไทย จำกัด

ตารางที่ 3.4-10 (ต่อ) ผลการตรวจวัดคุณภาพดิน

อันดับ	ดัชนีการตรวจวัด	หน่วย	ผลวิเคราะห์		มาตรฐาน	
			พื้นที่สีเขียวอาคารเทอร์โบ		(1)	(2)
			ระดับความลึก 0-5 เซนติเมตร	ระดับความลึก 15-20 เซนติเมตร		
1.	วันที่เก็บตัวอย่าง	-	29/12/68	29/12/68	-	-
2.	pH	-	8.17	8.21	-	-
3.	Conductivity	µs/cm	89	69	-	-
4.	Hg	mg/kg (wet weight)	0.344	0.162	263	610
5.	Pentavalent Arsenic/As (V)	mg/kg (wet weight)	6.2	2.5	25	-
6.	Se	mg/kg (wet weight)	<0.025	<0.025	4,380	10,000
7.	Al	mg/kg (wet weight)	2,765.5	2,696.0	-	-
8.	Cd	mg/kg (wet weight)	<1.5	<1.0	762	810
9.	Cr	mg/kg (wet weight)	14.7	13.2	-	640
10.	Mn	mg/kg (wet weight)	228.8	256.0	19,640	32,000
11.	Ni	mg/kg (wet weight)	<10.0	<10.0	5,205	41,000
12.	Pb	mg/kg (wet weight)	6.2	8.2	800	750
13.	SAR	-	0.20	0.16	-	-

มาตรฐาน : (1) ประกาศคณะกรรมการสิ่งแวดล้อมแห่งชาติ เรื่อง กำหนดมาตรฐานคุณภาพดิน พ.ศ. 2564

(2) อ้างอิงประกาศกระทรวงอุตสาหกรรม (พ.ศ. 2559) (ค.ศ. 2016) เรื่องกำหนดเกณฑ์การปนเปื้อนในดินและน้ำใต้ดิน การตรวจสอบคุณภาพดินและน้ำใต้ดินการแจ้งข้อมูล รวมทั้งการจัดทำรายงานผลการตรวจสอบคุณภาพดินและน้ำใต้ดิน และรายงานเสนอมาตรการควบคุมและมาตรการลดการปนเปื้อนในดินและน้ำใต้ดิน

หมายเหตุ : ชื่อบริษัทผู้ตรวจวัด : บริษัท เทคนิคล้างมลพิษไทย จำกัด

	
<p>ข้างกองกากอ้อย</p>	<p>พื้นที่สีเขียวหม้อไอน้ำ</p>
	
<p>พื้นที่สีเขียวอาคารเทอร์ไบน์</p>	
<p>รูปที่ 3.4-9 การเก็บตัวอย่างคุณภาพดิน</p>	

3.4.8 ผลการตรวจวัดคุณภาพน้ำ

โครงการมีการตรวจวิเคราะห์คุณภาพน้ำในพื้นที่โครงการ จำนวน 1 ตำแหน่งตรวจวัด บริเวณพื้นที่โครงการ ในวันที่ 28 ธันวาคม 2568 ผลการตรวจวัด พบว่า มีค่าอยู่ในเกณฑ์มาตรฐานตาม ประกาศกระทรวงอุตสาหกรรม เรื่องการจัดการสิ่งปฏิกูลหรือวัสดุที่ไม่ใช้แล้ว (พ.ศ. 2566) สำหรับค่า pH, Conductivity, SAR ปริมาณ Mn และ Al ไม่สามารถเทียบกับเกณฑ์มาตรฐานได้ เนื่องจากไม่มีเกณฑ์มาตรฐาน กำหนด ผลการตรวจวัดดังตารางที่ 3.4-11 และการเก็บตัวอย่างดังรูปที่ 3.4-10

ตารางที่ 3.4-11 ผลการตรวจวัดคุณภาพน้ำ

อันดับ	ดัชนีการตรวจวัด	หน่วย	ผลวิเคราะห์		มาตรฐาน ⁽¹⁾
			พื้นที่โครงการ		
			เจ้าหน้าที่	เจ้าเบา	
1.	วันที่เก็บตัวอย่าง	-	28/12/68	28/12/68	-
2.	pH	-	12.00	10.50	-
3.	Conductivity	µs/cm	2,030	1,506	-
4.	Hg	mg/kg	0.387	0.450	20
5.	As	mg/kg	4.410	8.604	500
6.	Se	mg/kg	0.130	0.206	100
7.	Al	mg/kg	6,637.4	9,991.9	-
8.	Cd	mg/kg	<1.5	<1.5	100
9.	Cr	mg/kg	10.9	19.6	2,500
10.	Mn	mg/kg	106.5	273.6	-
11.	Ni	mg/kg	11.8	14.4	2,000
12.	Pb	mg/kg	2.5	2.9	1,000
13.	SAR	-	16.2	14.40	-

พิกัด : เจ้าหน้าที่ = 47P 0536743 UTM 1545048

เจ้าหน้าที่ = 47P 0536729 UTM 1545076

มาตรฐาน : ⁽¹⁾ ประกาศกระทรวงอุตสาหกรรม เรื่องการจัดการสิ่งปฏิกูลหรือวัสดุที่ไม่ใช้แล้ว (พ.ศ. 2566) (ค.ศ. 2023)

หมายเหตุ : ชื่อผู้ตรวจวัด/บริษัท : บริษัท เทคนิคสิ่งแวดล้อมไทย จำกัด

ชื่อบริษัทผู้ตรวจวัดและวิเคราะห์ตัวอย่าง : บริษัท เทคนิคสิ่งแวดล้อมไทย จำกัด



ถ่านหิน



ถ่านเบา

รูปที่ 3.4-10 ตำแหน่งเก็บตัวอย่างคุณภาพถ่าน

3.4.9 ผลการตรวจวัดคุณภาพอากาศในสถานประกอบการ

โครงการมีการตรวจวัดคุณภาพอากาศในสถานประกอบการ ในวันที่ 27 ธันวาคม 2568 จำนวน 3 ตำแหน่งตรวจวัด ได้แก่ บริเวณระบบสายพานลำเลียง บริเวณหม้อไอน้ำ และบริเวณสายพานลำเลียง ผลการตรวจวัด พบว่า ปริมาณ Total Dust และ Respirable Dust มีค่าอยู่ในเกณฑ์มาตรฐาน American Conference of Governmental Industrial Hygienists; ACGIH (TLV-TWA) ผลการตรวจวัดดังตารางที่ 3.4-12 และการตรวจวัดดังรูปที่ 3.4-11

ตารางที่ 3.4-12 ผลการตรวจวัดคุณภาพอากาศในสถานประกอบการ

อันดับ	ตำแหน่งตรวจวัด	ดัชนีคุณภาพอากาศ ในสถานประกอบการ	หน่วย	วันที่เก็บ ตัวอย่าง	ผลการตรวจวัด	มาตรฐาน ⁽¹⁾
1.	ระบบสายพานลำเลียง					
	- Area	Total Dust	mg/m ³	27/12/68	<0.010	10
	- Person	Respirable Dust	mg/m ³	27/12/68	<0.010	3
2.	บริเวณหม้อไอน้ำ					
	- Area	Total Dust	mg/m ³	27/12/68	<0.010	10
	- Person	Respirable Dust	mg/m ³	27/12/68	<0.010	3
3.	บริเวณสายพานลำเลียง					
	- Area	Total Dust	mg/m ³	27/12/68	<0.010	10
	- Person	Respirable Dust	mg/m ³	27/12/68	<0.010	3

มาตรฐาน : ⁽¹⁾ American Conference of Governmental Industrial Hygienists; ACGIH

หมายเหตุ : ชื่อผู้ตรวจวัด/บริษัท : บริษัท เทคนิคสิ่งแวดล้อมไทย จำกัด
ชื่อบริษัทผู้ตรวจวัดและวิเคราะห์ตัวอย่าง : บริษัท เทคนิคสิ่งแวดล้อมไทย จำกัด

รายงานผลการปฏิบัติตามมาตรการป้องกันและแก้ไขผลกระทบสิ่งแวดล้อมและมาตรการติดตามตรวจสอบผลกระทบสิ่งแวดล้อม
โครงการกาญจนบุรี ไปโอ-เอ็นเนอร์ยี (ครั้งที่ 2) บริษัท กาญจนบุรี ไปโอ-เอ็นเนอร์ยี จำกัด
เดือนกรกฎาคม-ธันวาคม 2568

	
Area	Person
ระบบสายพานลำเลียง	
	
Area	Person
บริเวณหม้อไอน้ำ	
	
Area	Person
บริเวณสายพานลำเลียง	
เดือนธันวาคม 2568	
รูปที่ 3.4-11 การตรวจวัดคุณภาพอากาศในสถานประกอบการ	

3.4.10 ผลการตรวจวัดระดับเสียงในสถานประกอบการ

การตรวจวัดระดับเสียงในสถานประกอบการ จำนวน 2 ตำแหน่งตรวจวัด ได้แก่ บริเวณหม้อน้ำ และเครื่องกำเนิดไฟฟ้า ในวันที่ 27 ธันวาคม 2568 ผลการตรวจวัด พบว่า มีค่าอยู่ในเกณฑ์มาตรฐานตามประกาศกระทรวงอุตสาหกรรม เรื่องมาตรการคุ้มครองความปลอดภัยในการประกอบกิจการโรงงานเกี่ยวกับสภาวะแวดล้อมในการทำงาน พ.ศ. 2546 ทั้งนี้โครงการบำรุงรักษาเครื่องจักรตามแผนบำรุงรักษาเชิงป้องกันและกำชับให้พนักงานสวมใส่ PPE อย่างเคร่งครัด ผลการตรวจวัดดังตารางที่ 3.4-13 และการตรวจวัดดังรูปที่ 3.4-12

ตารางที่ 3.4-13 ผลการตรวจวัดระดับเสียงในสถานประกอบการ

อันดับ	เวลา	ผลการตรวจวัด (dB(A))	
		บริเวณหม้อน้ำ	
		27/12/68	
		Leq 1 hr.	Lmax
1.	09:00-10:00	74.1	82.2
2.	10:00-11:00	78.7	86.5
3.	11:00-12:00	70.2	81.2
4.	12:00-13:00	72.7	86.7
5.	13:00-14:00	72.0	81.0
6.	14:00-15:00	73.8	80.7
7.	15:00-16:00	76.8	92.4
8.	16:00-17:00	76.5	86.4
Leq 8 hr		75.1	-
Lmax		-	92.4
มาตรฐาน		90	140

มาตรฐาน : ประกาศกระทรวงอุตสาหกรรม เรื่องมาตรการคุ้มครองความปลอดภัยในการประกอบกิจการโรงงานเกี่ยวกับสภาวะแวดล้อม
ในการทำงาน พ.ศ. 2546 (ค.ศ. 2003)


หมายเหตุ : ชื่อผู้ตรวจวัด/บริษัท : บริษัท เทคนิคสิ่งแวดล้อมไทย จำกัด

ตารางที่ 3.4-13 (ต่อ) ผลการตรวจวัดระดับเสียงในสถานประกอบการ

อันดับ	เวลา	ผลการตรวจวัด (dB(A))	
		เครื่องกำเนิดไฟฟ้า	
		27/12/68	
		Leq 1 hr.	Lmax
1.	09:00-10:00	83.8	95.7
2.	10:00-11:00	84.0	96.4
3.	11:00-12:00	83.2	95.7
4.	12:00-13:00	83.1	94.0
5.	13:00-14:00	82.2	94.8
6.	14:00-15:00	83.9	98.7
7.	15:00-16:00	82.9	96.6
8.	16:00-17:00	83.0	99.8
Leq 8 hr		83.3	-
Lmax		-	99.8
มาตรฐาน		90	140

มาตรฐาน : ประกาศกระทรวงอุตสาหกรรม เรื่องมาตรการคุ้มครองความปลอดภัยในการประกอบกิจการโรงงานเกี่ยวกับสภาวะแวดล้อม
ในการทำงาน พ.ศ. 2546 (ค.ศ. 2003)

หมายเหตุ : ชื่อผู้ตรวจวัด/บริษัท : บริษัท เทคนิคสิ่งแวดล้อมไทย จำกัด

 <p>27/12/2025</p>	 <p>27/12/2025</p>
<p>บริเวณหม้อน้ำ</p>	<p>เครื่องกำเนิดไฟฟ้า</p>
<p>รูปที่ 3.4-12 การตรวจวัดระดับเสียงในสถานประกอบการ</p>	

3.4.11 ผลการตรวจวัดค่าความร้อนในสถานประกอบการ

โครงการมีการตรวจวัดค่าความร้อนในสถานประกอบการ จำนวน 2 ตำแหน่งตรวจวัด บริเวณหม้อน้ำ และบริเวณเครื่องกำเนิดไฟฟ้า โดยทำการตรวจวัด ในวันที่ 27 ธันวาคม 2568 ผลการตรวจวัด พบว่า ค่าดัชนีความร้อน (WBGT) ที่ยอมให้คนสัมผัสความร้อนในการทำงานได้ (Permissible Heat Exposure Threshold Limit Values) ที่ลักษณะงานเบา มีค่าอยู่ในเกณฑ์มาตรฐานกำหนดตามกฎหมายกระทรวง (กระทรวง แรงงาน) กำหนดมาตรฐานในการบริหาร จัดการ และดำเนินการด้านความปลอดภัยอาชีวอนามัย และ สภาพแวดล้อมในการทำงานเกี่ยวกับความร้อน แสงสว่าง และเสียง พ.ศ. 2559 และประกาศกระทรวงอุตสาหกรรม เรื่องมาตรการคุ้มครองความปลอดภัยในการประกอบกิจการโรงงานเกี่ยวกับสภาวะแวดล้อมในการทำงาน พ.ศ. 2546 ผลการตรวจวัดดังตารางที่ 3.4-14 และการตรวจวัดดังรูปที่ 3.4-13

ตารางที่ 3.4-14 ผลการตรวจวัดค่าความร้อนในสถานประกอบการ

อันดับ	ตำแหน่งตรวจวัด	วันที่ตรวจวัด	เวลา	ผลการตรวจวัด (°C)
				WBGT Average
1.	บริเวณหม้อน้ำ	27/12/68	10.00-12.00	29.7
	- เกลี่ยเชื้อเพลิงในเตาเผา (20 นาที)			
	- นั่งพักและเขียนเอกสาร (100 นาที)			
2.	บริเวณเครื่องกำเนิดไฟฟ้า	27/12/68	10.00-12.00	25.6
	- ตรวจสอบการทำงานเครื่องจักร (20 นาที)			
	- ทำงานคอมพิวเตอร์ (100 นาที)			
มาตรฐาน ⁽¹⁾⁽²⁾				34.0

มาตรฐาน : ⁽¹⁾ กฎกระทรวง (กระทรวงแรงงาน) กำหนดมาตรฐานในการบริหาร จัดการ และดำเนินการด้านความปลอดภัย อาชีวอนามัย และสภาพแวดล้อมในการทำงานเกี่ยวกับความร้อน แสงสว่าง และเสียง พ.ศ. 2559 (ค.ศ. 2016)

⁽²⁾ ประกาศกระทรวงอุตสาหกรรม เรื่องมาตรการคุ้มครองความปลอดภัยในการประกอบกิจการโรงงานเกี่ยวกับสภาวะแวดล้อมในการทำงาน พ.ศ. 2546 (ค.ศ. 2003)

หมายเหตุ : เทียบมาตรฐาน 34.0 = ลักษณะงานเบา

ชื่อผู้ตรวจวัด/บริษัท : บริษัท เทคนิคลิ่งแวดล้อมไทย จำกัด

	
<p>บริเวณหม้อน้ำ</p>	<p>บริเวณเครื่องกำเนิดไฟฟ้า</p>
<p>รูปที่ 3.4-13 การตรวจวัดค่าความร้อนในสถานประกอบการ</p>	